

ESTUDIO SOBRE LAS NECESIDADES DE LAS PERSONAS INMIGRANTES EXTRACOMUNITARIAS EN IRUN

FASE 1: Análisis cuantitativo

Septiembre de 2003



INDICE GENERAL

	Pág.
PRESENTACIÓN	6
DIAGNÓSTICO DE LA SITUACIÓN ACTUAL DE LAS NECESIDADES DE LAS PERSONAS EXTRACOMUNITARIAS EN IRUN	6
a. Estructura y cuerpo de la población inmigrante extracomunitaria en Irun	6
b. Análisis e identificación de actitudes de la población local respecto al hecho migratorio	7
1. INMIGRANTES EXTRACOMUNITARIOS.....	9
1.1. Introducción	9
1.2. Metodología	9
1.3. Situación actual y evolución	9
1.4. Nacionalidad y género	15
1.5. Distribución según edad y género.....	16
1.6. Distribución según zona de residencia.....	19
1.7. Población extracomunitaria en edad escolar.....	21
1.8. Distribución según la formación	22
1.9. Demandantes de empleo y Empleo	23
1.10. Proyección de futuro.....	30
2. POBLACIÓN LOCAL	35
Estudio de opinión y actitudes hacia la inmigración en el municipio de Irun. Este documento se adjunta como anexo	

BIBLIOGRAFÍA

INE. Indicadores Sociales de España 2003

EMAUS FUNDACIÓN SOCIAL. Estudio de necesidades para la elaboración de un proyecto de alojamiento para transeúntes y de intervención social con inmigrantes extranjeros. Octubre 2002

MINISTERIO DE INTERIOR. Anuario estadístico de Extranjería 2002.

ANEXOS

Anexo 1: Distribución por parroquias

Anexo 2: Estudio de opinión y actitudes hacia la inmigración en el municipio de Irun

INDICE DE CUADROS

	Pág
Cuadro 1.3.1.	10
Cuadro 1.3.2.	12
Cuadro 1.3.3.	14
Cuadro 1.4.1.	15
Cuadro 1.4.2.	15
Cuadro 1.4.3.	16
Cuadro 1.5.1.	16
Cuadro 1.5.2.	18
Cuadro 1.6.1.	19
Cuadro 1.6.2.	21
Cuadro 1.7.1.	21
Cuadro 1.7.2.	22
Cuadro 1.8.1.	22
Cuadro 1.8.2.	23
Cuadro 1.9.1.	24
Cuadro 1.9.2.	25
Cuadro 1.9.3.	25
Cuadro 1.9.4.	25
Cuadro 1.9.5.	25
Cuadro 1.9.6.	25
Cuadro 1.9.7.	26
Cuadro 1.9.8.	26
Cuadro 1.9.9.	27
Cuadro 1.9.10.....	27
Cuadro 1.9.11.....	28
Cuadro 1.9.12.....	29
Cuadro 1.9.13.....	30

INDICE DE GRAFICOS

	Pág
Gráfico 1.3.1.	9
Gráfico 1.3.2.	10
Gráfico 1.3.3.	11
Gráfico 1.3.4.	12
Gráfico 1.3.5.	14
Gráfico 1.5.1.	17
Gráfico 1.5.2.	18
Gráfico 1.6.1.	20
Gráfico 1.9.1.	24
Gráfico 1.9.2.	29
Gráfico 1.10.1	31

PRESENTACIÓN

El Area de Bienestar Social del Ayuntamiento de Irun ha adjudicado a la Agencia del desarrollo del Bidasoa, S.A. (en adelante Bidasoa activa) la realización del **“Estudio sobre las necesidades de las personas inmigrantes extracomunitarios en Irun”**.

El objetivo general es la elaboración de un estudio/diagnóstico sobre la población inmigrante extracomunitaria en Irun para favorecer su integración social.

En este documento se presenta el análisis correspondiente a la primera fase del estudio y se analizan los datos cuantitativos tanto de la población inmigrante extracomunitaria como de la población local.

DIAGNÓSTICO DE LA SITUACIÓN ACTUAL DE LAS NECESIDADES DE LAS PERSONAS EXTRACOMUNITARIOS EN IRUN

a. Estructura y cuerpo de la población inmigrante extracomunitaria en Irun.

1. Crecimiento acusado de la población inmigrante extracomunitaria.

El número de inmigrantes extracomunitaria empadronada en Irun asciende a 1.282 personas.

Durante los tres últimos años, la población extracomunitaria ha crecido en 818 habitantes, el 176% en términos porcentuales

2. Las nacionalidades más presentes en Irun son la colombiana (18,88%), la ecuatoriana (15,52%) y la marroquí (10,45%).

Desde el año 2000, el mayor porcentaje de inmigrantes proviene de Colombia. Sin embargo desde el año 2002 se percibe una menor presencia en términos porcentuales. Asimismo, analizando la evolución del último trienio, se constata que la nacionalidad ecuatoriana cada vez está más presente en la localidad incrementando cada año su presencia. Los inmigrantes procedentes de Marruecos en cambio, la tendencia está siendo decreciente.

3. En términos generales, no se percibe diferencias en cuanto al género. El 47% de los extracomunitarios es varón y el 53% es mujer.

Por nacionalidades, en el colectivo latinoamericano se aprecia mayor presencia de mujeres mientras que en el colectivo magrebí, el varón es el género que predomina.

4. El 84% de los inmigrantes empadronados se encuentra en la franja de 16 a 65 años, es decir está en edad de trabajar.

La media de edad del colectivo se sitúa en 30 años. Se aprecia que los inmigrantes que llegan cada vez son más jóvenes.

5. Casi el 70% de la población inmigrante extracomunitaria de Irun por lo menos tiene el graduado escolar o equivalente.

La mayor concentración se observa en el colectivo que ha obtenido el Bachiller superior o BUP. (24,10%).

6. El 5,46% de los inmigrantes extracomunitarios está inscrito en el INEM. Esto supone el 2,8% del total de demandantes de empleo.

La comarca del Bidasoa destaca por ser una de las tres áreas que tiene más penetración en las contrataciones a inmigrantes respecto al total de contrataciones en la CAPV.

En cuanto al total de contrataciones en la CAPV, la comarca del Bidasoa se sitúa en 7º lugar de las 24 áreas analizadas, con casi el 3% del total de contrataciones, por detrás de las capitales de provincia (56%), Margen Izquierda (8%), Margen Derecha (4%) y Duranguesado (4%).

En cuanto a la contratación de inmigrantes en la CAPV, la comarca del Bidasoa se sitúa en 5º lugar, con casi el 5% de las contrataciones, seguido de las capitales de provincia (57%) y la Margen Izquierda (5%).

b. Análisis e identificación de actitudes de la población local respecto al hecho inmigratorio

1. En términos generales, **la presencia de población inmigrante en el municipio de Irun no se percibe como excesiva**, no observándose a priori problemas significativos de convivencia en este sentido, pudiendo calificarse la misma como normal.

2. **Dicho colectivo se caracteriza principalmente a través de su percepción de nivel económico bajo y nivel cultural medio-bajo**, no observándose en un primer término la existencia de un rechazo relevante de dichos colectivos

3. Se constata un **desconocimiento considerable por parte de nuestros ciudadanos en relación a la población inmigrante** presente en el municipio,

Desconocimiento que guarda una cierta relación directa con el incremento de la edad y la actitud negativa hacia la inmigración. Por contra, la experiencia interrelacional con los inmigrantes, muestra una tendencia a mejorar la imagen que se tiene de los mismos.

4. **La actitud general de la ciudadanía hacia los inmigrantes se califica de positiva y aparentemente poco discriminatoria**, no obstante se diferencian patrones de conducta diferenciados al respecto.

Patrones donde el nivel socioeconómico y la línea ideológica manifestada y la actitud hacia la inmigración juegan un papel importante en las actitudes declaradas en torno al fenómeno de la inmigración, en concreto:

Mayor aceptación:

- estatus socioeconómico medio alto,
- ideologías de izquierdas perfil más integrador y de aceptación de la inmigración
- Perfil más integrador

Menor aceptación:

- estatus socioeconómico medio-bajo
- ideologías de derechas
- mayor índice de xenofobia

El Perfil más conservador en determinados aspectos puede percibir el fenómeno de la inmigración como una “amenaza” a su situación económica y laboral.

5. La valoración realizada sobre la influencia de la inmigración sobre el desarrollo económico y cultural del municipio muestra claros tintes positivos al respecto, si bien **la opinión mayoritaria en todos los segmentos de análisis es la de considerar que no ha ejercido ninguna influencia.**

6. A priori se aprecia **una postura favorable a la llegada de trabajadores inmigrantes**, principalmente mano de obra no cualificada orientada a la construcción, servicio doméstico, hostelería,...

7. **La opinión mayoritaria en todos los casos es considerar que la población inmigrante debe constituirse en parte activa en el proceso de integración** a través de acciones de “acercamiento” social y cultural al municipio.

8. Se ha observado, no obstante, una **postura favorable hacia la adopción de medidas facilitadoras de la integración, aunque no exenta de controversia, siendo el Ayuntamiento la figura institucional a la que se atribuye la responsabilidad en la gestión y ejecución de dichas medidas.**

En este sentido, la ciudadanía muestra un elevado grado de consideración positiva y una actitud receptiva hacia las iniciativas de integración presentadas, principalmente en aquellas relacionadas con la sanidad y la educación. Sin embargo, en aquellas medidas con una implicación económica más directa, vivienda y ayudas económicas, se percibe una cierta resistencia especialmente entre los colectivos con un nivel económico medio-bajo que, a priori, podrían ver amenazada su situación percibiéndose en desventaja ante la adopción de estas medidas.

1. INMIGRANTES EXTRACOMUNITARIOS

1.1. Introducción

El análisis de la población inmigrantes extracomunitaria tiene como objetivo el conocimiento de la estructura y cuerpo de la población inmigrante extracomunitaria en Irun.

1.2. Metodología

Para determinar y analizar la población extracomunitaria, se ha explotado el registro administrativo donde constan los vecinos de Irun, es decir el Padrón Municipal. Esta fuente tiene la misión de contabilizar la población, pero debido al carácter y la forma de recopilación de la información, puede haber diferencias en cuanto al número real de extranjeros.

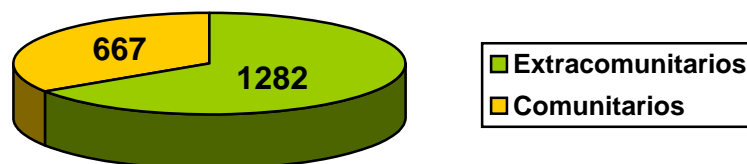
Asimismo, con el objeto de complementar el análisis se ha recopilado información de otras fuentes de información.

1.3. Situación actual y evolución

El número de extracomunitarios registrados en el Padrón Municipal a julio de 2003 asciende a **1.282 habitantes**. Si a esta cifra añadimos el número de inmigrantes comunitarios, los vecinos con la nacionalidad distinta a la española son 1.949 habitantes. A este dato habría que añadir además aquellos que se encuentran en situación irregular en el municipio, dado que muchos inmigrantes se muestran recelosos a la hora de acudir a un registro oficial.

Población inmigrante (julio 2003)

Gráfico 1.3.1.



Fuente: Ayuntamiento de Irun
Elaboración: Bidasoa activa-Bidasoa bizirik

FASE 1: Análisis cuantitativo de datos

La población extranjera empadronada en Irun representa el 3,33% de la población total de Irun, siendo el **2,19% habitantes extracomunitarios** y un 1,14% los provenientes de los estados miembros de la Unión Europea.

Evolución de la población extranjera de Irun 2000-2003

Cuadro 1.3.1.

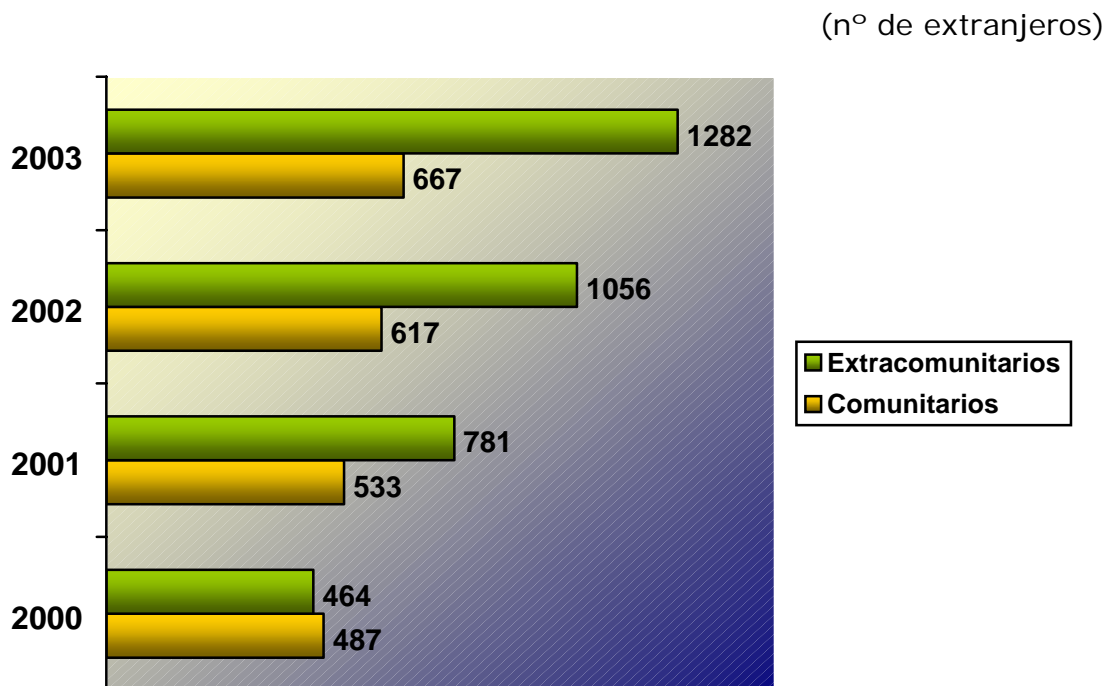
	2000	2001	2002	2003
Población total	56.735	57.267	57.921	58.515
Inmigrantes Comunitarios (%)	0,86	0,93	1,06	1,14
Inmigrantes Extracomunitarios (%)	0,82	1,36	1,82	2,19
Total %	1,68	2,29	2,88	3,33

Fuente: Ayuntamiento de Irun

Elaboración: Bidasoa activa-Bidasoa bizirik

Evolución número de extranjeros en Irun 2000-2003

Gráfico 1.3.2



Fuente: Ayuntamiento de Irun

Elaboración: Bidasoa activa-Bidasoa bizirik

En el gráfico anterior podemos apreciar que mientras en el año 2000 los extranjeros comunitarios superaban a los extranjeros extracomunitarios en números absolutos, a partir del 2001 los inmigrantes extracomunitarios son un mayor número que los inmigrantes provenientes de la Unión Europea.

En cuanto a la procedencia de los extranjeros extracomunitarios, se han registrado 65 nacionalidades diferentes, algunas de las cuales destacan sobre las otras. Los inmigrantes procedentes de Colombia (242), Ecuador (199), y

FASE 1: Análisis cuantitativo de datos

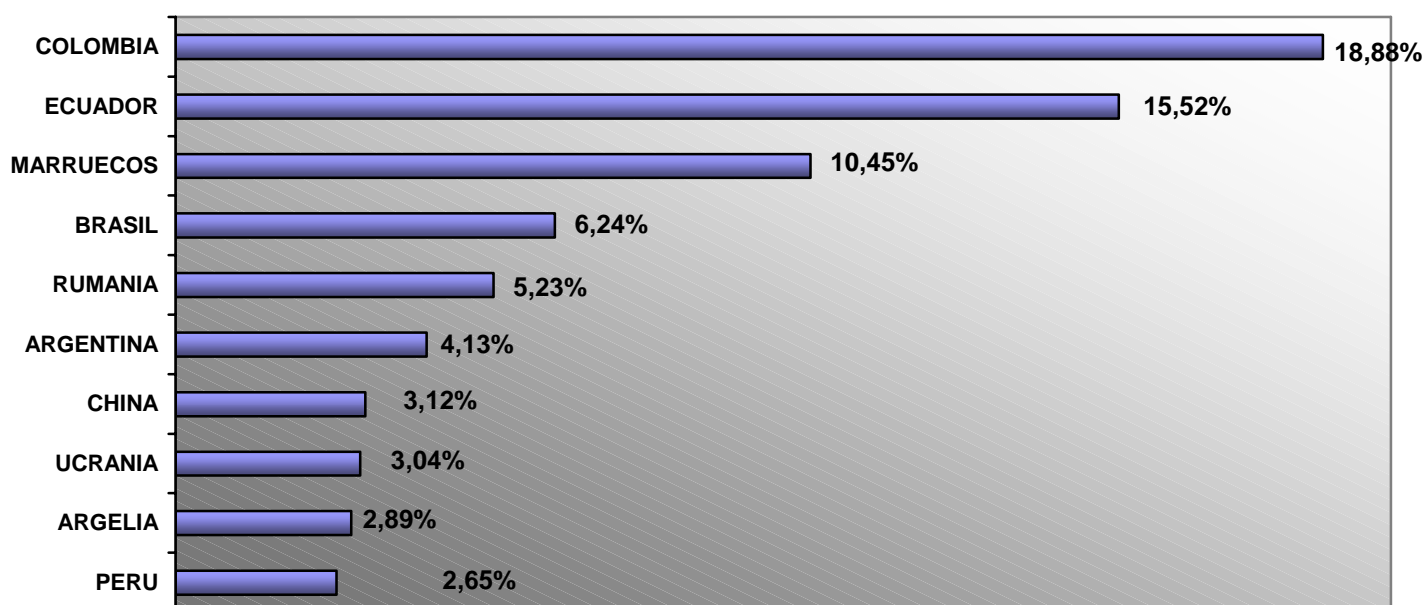
Marruecos (134) concentran el 19%, 15% y 10% de la población extracomunitaria.

Si se observa la evolución de los últimos tres años, se aprecia que los dos últimos años se mantiene el mismo orden de nacionalidades, y en el resto de los años, estas mismas nacionalidades se encuentran presentes en las cuatro primeras posiciones, por lo que prácticamente no ha habido diferencias significativas entre las nacionalidades más presentes en Irun,

A continuación se clasifican las diez nacionalidades más representativas en Irun.

Procedencia de los inmigrantes 2003

Gráfico 1.3.3.



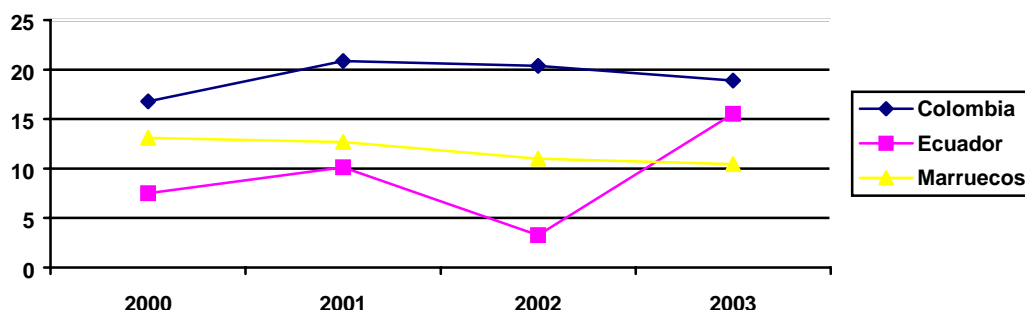
Fuente: Ayuntamiento de Irun
Elaboración: Bidasoa activa-Bidasoa bizirik

Desde el año 2000, el mayor porcentaje de inmigrantes proviene de Colombia. Sin embargo desde el año 2002 se percibe una menor presencia en términos porcentuales. Asimismo, analizando la evolución del último trienio, se constata que la nacionalidad ecuatoriana cada vez está más presente en la localidad incrementando cada año su presencia. Los inmigrantes procedentes de Marruecos en cambio, la tendencia está siendo decreciente.

FASE 1: Análisis cuantitativo de datos

Evolución de la procedencia de las tres nacionalidades más presentes (2000-2003)

Gráfico 1.3.4.



Fuente: Ayuntamiento de Irun
Elaboración: Bidasoa activa-Bidasoa bizirik

Extranjeros extracomunitarios según nacionalidad (julio 2003)

Cuadro 1.3.2

Nacionalidad	TOTAL	%
ANGOLA	2	0,16
ARGELIA	37	2,89
ARGENTINA	53	4,13
ARMENIA	5	0,39
AUSTRALIA	1	0,08
BIELORRUSIA	1	0,08
BOLIVIA	7	0,55
BOSNIA-HERZEGOVINA	3	0,23
BRASIL	80	6,24
BULGARIA	13	1,01
CABO VERDE	12	0,94
CAMERÚN	6	0,47
COLOMBIA	242	18,88
COREA DEL SUR	1	0,08
CROACIA	4	0,31
CUBA	27	2,11
CHILE	29	2,26
CHINA	40	3,12
ECUADOR	199	15,52
EGIPTO	1	0,08
EL SALVADOR	4	0,31
ESLOVAQUIA	6	0,47
ESLOVENIA	1	0,08
ESTADOS UNIDOS DE AMÉRICA	15	1,17
FILIPINAS	4	0,31
GEORGIA	1	0,08
GHANA	6	0,47
GUATEMALA	2	0,16

FASE 1: Análisis cuantitativo de datos

GUINEA	3	0,23
GUINEA ECUATORIAL	21	1,64
HONDURAS	4	0,31
INDIA	11	0,86
ISLANDIA	5	0,39
JAPÓN	3	0,23
KAZAJSTAN	1	0,08
LETONIA	28	2,18
LIBERIA	1	0,08
LIBIA	1	0,08
MARRUECOS	134	10,45
MÉXICO	13	1,01
MOLDAVIA	1	0,08
MONGOLIA	2	0,16
NICARAGUA	2	0,16
NIGERIA	3	0,23
NORUEGA	1	0,08
NUEVA ZELANDA	1	0,08
PAKISTÁN	6	0,47
PERÚ	34	2,65
POLONIA	12	0,94
REPÚBLICA CHECA	4	0,31
REPÚBLICA DOMINICANA	29	2,26
RUMANIA	67	5,23
RUSIA	3	0,23
SENEGAL	16	1,25
SIERRA LEONA	2	0,16
TAILANDIA	1	0,08
TURQUÍA	1	0,08
U.R.S.S.	2	0,16
UCRANIA	39	3,04
URUGUAY	8	0,62
VENEZUELA	12	0,94
VIETNAM	1	0,08
YUGOSLAVIA	1	0,08
YUGOSLAVIA (ANTIGUA)	7	0,55
TOTAL	1282	100,00

Fuente: Ayuntamiento Irún

Elaboración: Bidasoa activa-Bidasoa bizirik

Por continentes, el mayor número de inmigrantes extracomunitarios provienen de América (760), siendo el 32% colombianos. Al continente africano pertenecen 245 inmigrantes, y más de la mitad proceden de Marruecos (55%). En cuanto a los europeos no comunitarios (155), el 43% procede de Rumanía. Por último, de Oceanía únicamente proceden 6 inmigrantes siendo 4 de ellos filipinos.

FASE 1: Análisis cuantitativo de datos

Comparación respecto a la situación existente en otros puntos de la geografía.

Comparativa de la población 2002

Cuadro 1.3.3

	Población extranjera 2002	%
España*	1.324.001	3,24
Gipuzkoa*	5.892	0,87
Irun	1.668	2,88

*Datos del Anuario del Ministerio de Interior

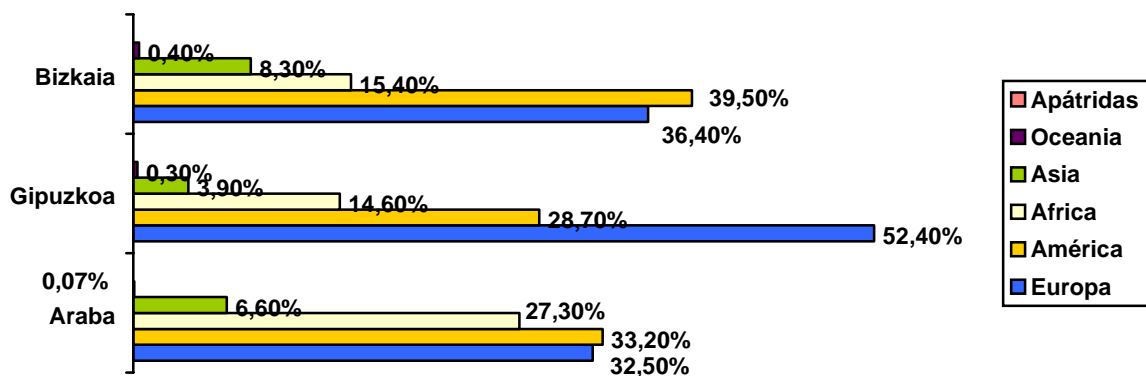
Fuente: Ministerio de Interior, Ayuntamiento Donostia y Ayuntamiento de Irun,

En el gráfico superior, se observa que en términos porcentuales Irun se encuentra muy por encima de las cifras que se registran a nivel provincial. Este diferencia puede ser debida a que los datos del municipio de Irun provienen del padrón y dado que para inscribirse en este registro no se requiere tener un permiso de residencia, la cifra puede ser más elevada que en los datos reflejados en España y Gipuzkoa.

Porcentualmente el mayor número de extranjeros se concentra en el territorio histórico de Araba. En cuanto a la procedencia del colectivo de inmigrantes, indicar que mientras Gipuzkoa acoge a mayor número de inmigrantes europeos, Araba y Bizkaia reciben a mayor número de extranjeros procedentes de América y Africa, siendo el territorio histórico de Araba el que más porcentaje de africanos presenta.

Distribución porcentual de la población extranjera con permiso de residencia por continente de origen y territorio histórico. Año 2002.

Gráfico 1.3.5



Fuente: Ministerio de Interior. Balance 2002 sobre extranjería; Egailan

1.4. Nacionalidad y genero

El 47% de los inmigrantes extracomunitarios es hombre (603) y el 53% es mujer (678)¹. Si bien no existen diferencias en términos generales, en algunas nacionalidades la desigualdad es apreciable, concretamente en aquellos ciudadanos provenientes de latinoamérica, donde el mayor porcentaje corresponde a las mujeres.

Población latinoamericana y género 2003

Cuadro 1.4.1

	Mujeres	%	Hombres	%
Colombia	167	35,61	75	27,47
Ecuador	118	25,16	81	29,67
Brasil	62	13,22	18	6,59
Argentina	29	6,18	24	8,79
El Salvador	2	0,43	2	0,73
Chile	12	2,56	16	5,86
Bolivia	1	0,21	6	2,20
Honduras	4	0,85	0	0
México	8	1,71	5	1,83
Nicaragua	2	0,43	0	0
Perú	15	3,20	19	6,96
Uruguay	2	0,43	6	2,20
Venezuela	9	1,92	3	1,10
Cuba	18	3,84	9	3,30
Rep. Dominicana	20	4,26	9	3,30
	469	63,21	273	36,79

Fuente: Ayuntamiento Irun
Elaboración: Bidasoa activa-Bidasoa bizirik

Excepto en cuatro nacionalidades (Chile, Bolivia, Perú y Uruguay), en todas las nacionalidades latinoamericanas inmigrantes predominan las mujeres.

Sin embargo en la comunidad magrebí, la situación se invierte y el colectivo masculino supera al femenino.

Población magrebí y género (2003)

Cuadro 1.4.2

	Mujeres	%	Hombres	%
Marruecos	48	85,7	86	74,8
Argelia	8	14,3	29	25,2
	56	100%	115	100%

Fuente: Ayuntamiento Irun
Elaboración: Bidasoa activa-Bidasoa bizirik

¹ En un registro no figura el género

FASE 1: Análisis cuantitativo de datos

La evolución de los últimos tres años, nos muestra que la proporción sigue siendo la misma (53% mujeres y 47% hombres) siendo la presencia de la mujer ligeramente superior a la masculina.

Evolución en cuanto al género (2000-2003)

Cuadro 1.4.3

2000				2001				2002				2003			
H	%	M	%	H	%	M	%	H	%	M	%	H	%	M	%
195	42	269	56	369	47	412	53	502	48	553	52	603	47	678	53

Fuente: Ayuntamiento Irun

Elaboración: Bidasoa activa-Bidasoa bizirik

1.5. Distribución según edad y género

El 84% de los inmigrantes empadronados se encuentra en la franja de 16 a 65 años, es decir, la mayoría de los inmigrantes registrados en Irun están en edad de trabajar. El segmento de edad más numeroso es el correspondiente a la franja de 25 a 29 años.

Asimismo, la media de edad del colectivo de inmigrantes extracomunitarios se sitúa en 30 años. (30,7 de media en mujeres y 29,2 en hombres)

Distribución según edad y género 2003

Cuadro 1.5.1

EDAD	MUJERES	HOMBRES	DESCONOCIDO	TOTAL	%
0-4 años	20	20	1	41	3,2
5-9 años	36	26	0	62	4,8
10-14 años	35	33	0	68	5,3
15-19 años	39	33	0	72	5,6
20-24 años	71	85	0	156	12,2
25-29 años	131	103	0	234	18,3
30-34 años	104	107	0	211	16,5
35-39 años	85	78	0	163	12,7
40-44 años	61	48	0	109	8,5
45-49 años	35	30	0	65	5,1
50-54 años	20	20	0	40	3,1
55-59 años	12	6	0	18	1,4
60-64 años	11	5	0	16	1,2
65-69 años	8	5	0	13	1,0
70-74 años	7	2	0	9	0,7
75-79 años	2	1	0	3	0,2
80-84 años	1	1	0	2	0,2
	678	603	1	1282	

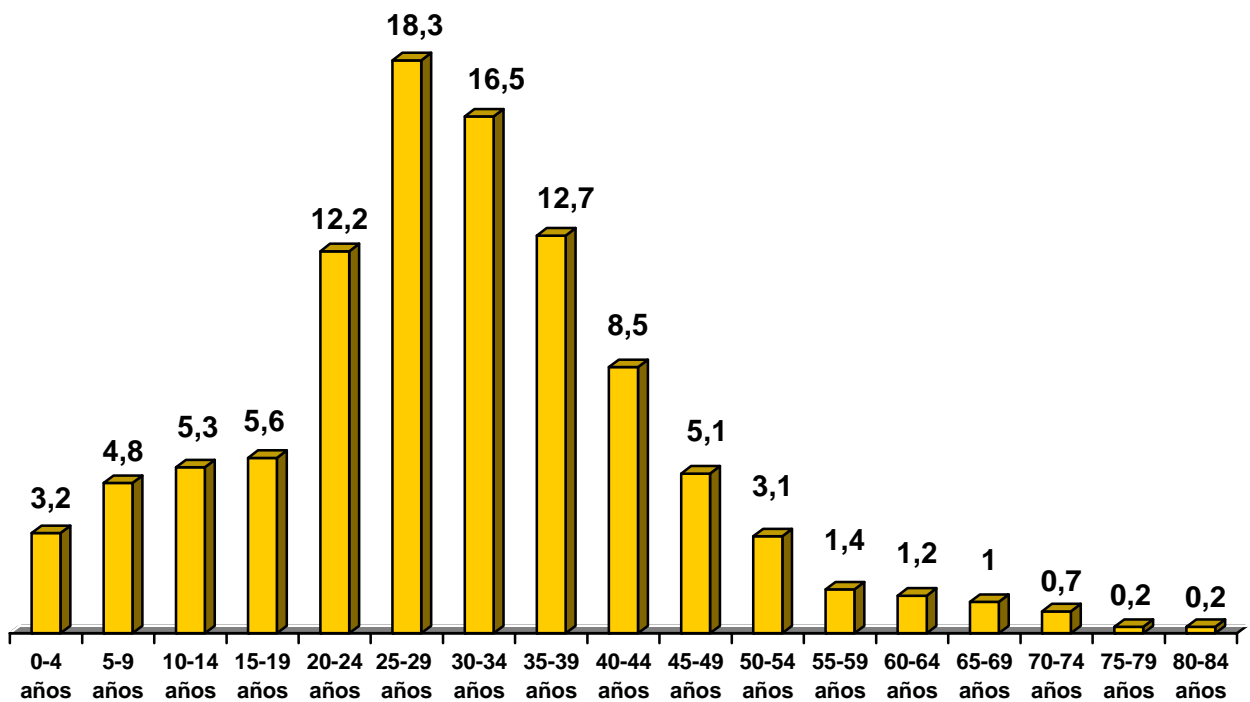
Fuente: Ayuntamiento Irun

Elaboración: Bidasoa activa-Bidasoa bizirik

El hecho de que los inmigrantes estén en la franja de la población activa indica el deseo del inmigrante a entrar en el mercado laboral y lograr un puesto de trabajo que mejore su posición económica.

Distribución según edad 2003

Gráfico 1.5.1



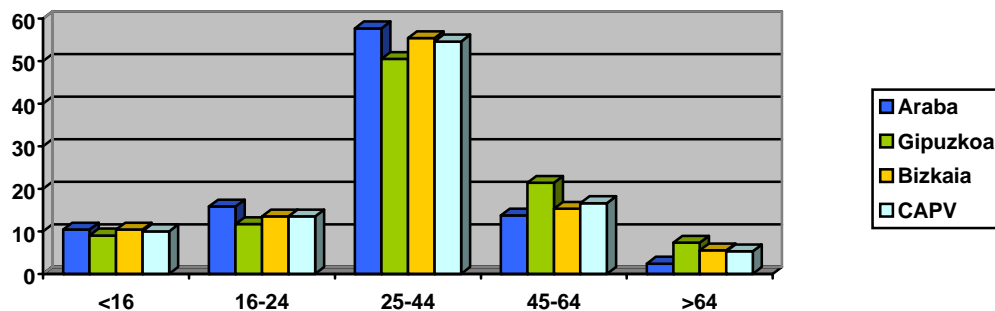
Fuente: Ayuntamiento Irun
Elaboración: Bidasoa activa-Bidasoa bizirik

Teniendo en cuenta la edad de los residentes extranjeros, se puede constatar que el Territorio Histórico de Gipuzkoa tiene una población ligeramente mayor que el resto de los Territorios Históricos.

Si se comparan estos datos con los datos del padrón de Irun, se puede apreciar que en Irun la población de 25-44 años supera las cifras de los Territorio Histórico de Gipuzkoa.

Extranjeros residentes en la CAPV por edad y Territorio 2002 (%)

Gráfico 1.5.2



Fuente: Ministerio de Interior

Analizando la evolución de los últimos tres años, se observa que la población inmigrante de Irun cada vez es más joven. Mientras que las franjas de 20-24 y 25-29 años siguen una tendencia ascendente, las franjas siguientes están teniendo una evolución negativa, siendo el porcentaje menor cada año que transcurre.

Evolución según tramo de edad 2000-2003

Cuadro 1.5.2

	2000	2001	2002	2003
EDAD	%	%	%	%
0-4 años	0,9	1,9	2,4	3,2
5-9 años	3,9	3,5	4,3	4,8
10-14 años	6,3	5,4	5,0	5,3
15-19 años	5,4	4,9	6,0	5,6
20-24 años	8,2	9,6	11,6	12,2
25-29 años	14,2	16,9	17,0	18,3
30-34 años	17,9	17,5	17,7	16,5
35-39 años	15,5	14,3	13,5	12,7
40-44 años	9,1	10,0	8,7	8,5
45-49 años	6,7	6,3	5,8	5,1
50-54 años	3,7	4,0	3,4	3,1
55-59 años	2,2	1,5	1,2	1,4
60-64 años	2,2	1,9	1,3	1,2
65-69 años	1,5	1,0	0,9	1,0
70-74 años	1,5	0,6	0,8	0,7
75-79 años	0,4	0,4	0,3	0,2
80-84 años	0,6	0,3	0,2	0,2

Fuente: Ayuntamiento Irun

Elaboración: Bidasoa activa-Bidasoa bizirik

1.6. Distribución según zona de residencia

Para conocer la distribución del colectivo de inmigrantes extracomunitarios dentro del municipio de Irun, se ha realizado una clasificación por barrios de Irun. No obstante, en el caso de que se considere de interés, el análisis por parroquias, se adjunta en el anexo1.

El análisis de los datos de julio de 2003 muestran que el mayor porcentaje de inmigrantes se encuentra empadronado en los barrios de Elitxu-Lapize, Centro y Artía.

No obstante, conviene señalar que desde ADISKIDETUAK se indica que la distribución puede variar de la realidad del inmigrante dado que en numerosas ocasiones los inmigrantes acuden a conocidos para que les dejen utilizar su domicilio para empadronarse. Por ello, puede que en algunas zonas el porcentaje real de los inmigrantes sea superior a lo que en el padrón se registra.

Distribución por barrios 2003

Cuadro 1.6.1

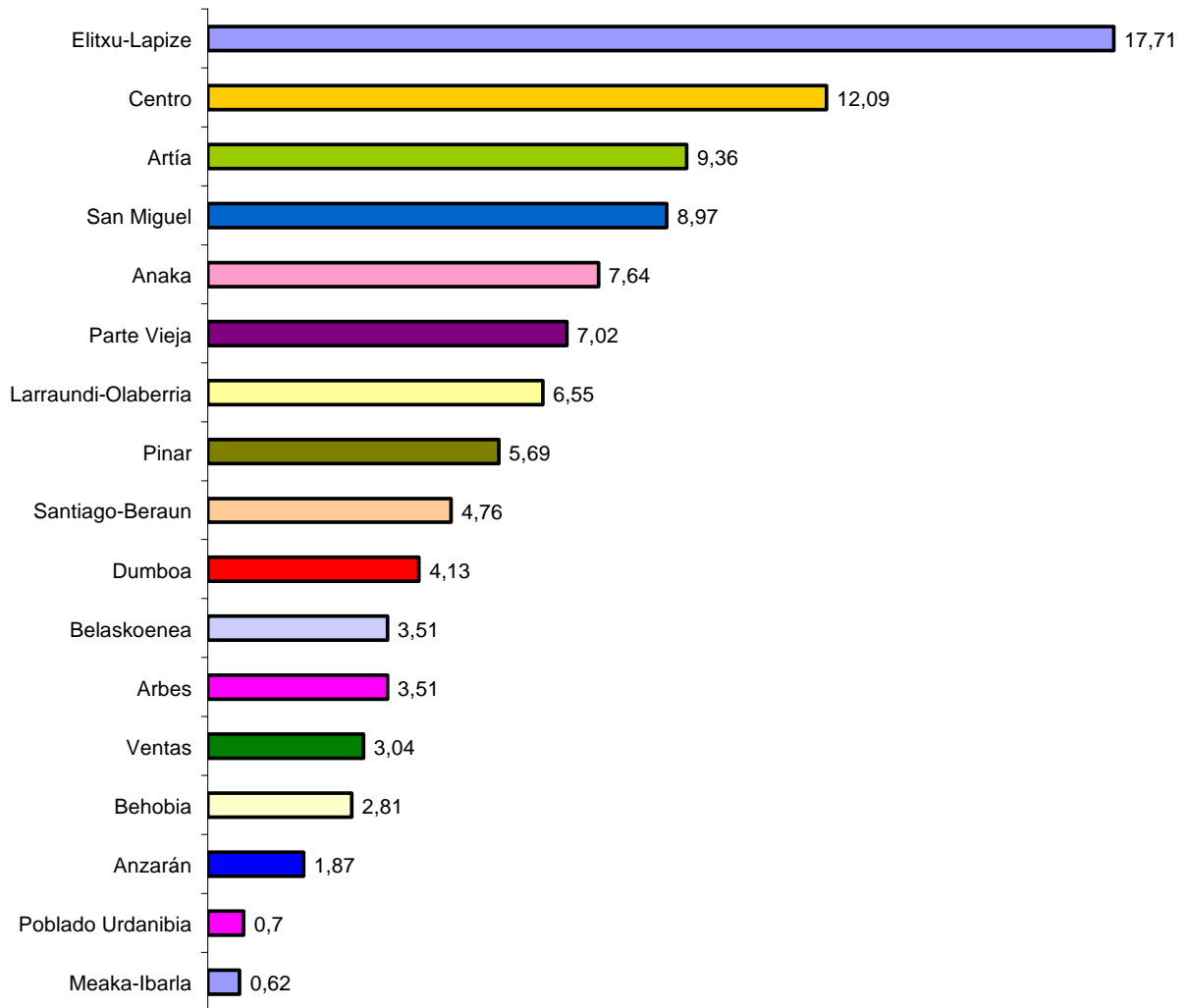
BARRIOS	Nº INMIGRANTES	%
Meaka-Ibarla	8	0,62
Poblado Urdanibia	9	0,70
Anzarán	24	1,87
Behobia	36	2,81
Ventas	39	3,04
Arbes	45	3,51
Belaskoenea	45	3,51
Dumboa	53	4,13
Santiago-Beraun	61	4,76
Pinar	73	5,69
Larreaundi-Olaberria	84	6,55
Parte Vieja	90	7,02
Anaka	98	7,64
San Miguel	115	8,97
Artía	120	9,36
Centro	155	12,09
Elitxu-Lapize	227	17,71
TOTAL	1282	100,00

Fuente: Ayuntamiento Irun

Elaboración: Bidasoa activa-Bidasoa bizirik

Distribución por barrios (%) 2003

Gráfico 1.6.1



Fuente: Ayuntamiento Irun
 Elaboración: Bidasoa activa-Bidasoa bizirik

A lo largo de los últimos tres años, la mayor concentración de los inmigrantes mantiene se mantiene en los mismos barrios de Irun. Sin embargo, mientras que en la zona de Elitxu se ha apreciado un ligero descenso, en el resto de los barrios los porcentajes han aumentado, destacando el aumento percibido en los barrios de Centro y San Miguel.

Evolución de la distribución por barrios 2000-2003

Cuadro 1.6.2

Barrios	2000 (%)	2001 (%)	2002 (%)	2003 (%)
Anaka	8,62	8,58	8,43	7,64
Anzaran	1,51	1,28	1,70	1,87
Arbes	4,74	3,07	3,50	3,51
Artía	6,90	12,42	9,19	9,36
Behobia	1,72	2,94	2,75	2,81
Belaskoenea	4,74	2,56	3,22	3,51
Centro	6,25	9,73	10,23	12,09
Dunboa	6,47	5,12	4,64	4,13
Elitxu-Lapize	21,34	16,65	18,47	17,71
Larraundi-Olaberría	8,41	6,40	7,58	6,55
Meaka-Ibarla	0,22	0,13	0,66	0,62
Parte Vieja	6,90	7,17	6,72	7,02
Pinar	5,82	6,91	6,63	5,69
Poblado Urdanibia	1,08	1,66	0,95	0,70
San Miguel	5,39	6,66	6,72	8,97
Santiago-Beraun	6,90	6,27	5,97	4,76
Ventas	3,02	2,43	2,65	3,04

Fuente: Ayuntamiento Irun

Elaboración: Bidasoa activa-Bidasoa bizirik

1.7. Población extracomunitaria en edad escolar

El 15,44% de la población inmigrante está en edad de escolarización. El mayor porcentaje se encuentra en la franja de 10-13 años, si bien la evolución a lo largo de los años muestra que la población más joven cada vez tiene más presencia en Irun.

Es de destacar que el colectivo de ecuatorianos predomina en todas las franjas de edad siendo en todos ellos el más elevado.

Población extracomunitaria en edad escolar (julio 2003)

Cuadro 1.7.1

EDAD	NACIONALIDADES	TOTAL
0-3 años	Brasil(1), China(2), Marruecos(2), Perú(2), Croacia(1), Ecuador(11) , Islandia(1), India(1), Polonia(2), EEUU(1), Rumanía(1), Colombia(4), Armenia(1), República Dominicana(1)	31
4-6 años	Argelia(1), Colombia(8), Brasil(1), Ecuador(9) , Islandia(2), Argentina(3), China(1), Honduras(1), EEUU(1), Venezuela(2), Ucrania(1), Chile(1), Marruecos(1), Polonia(1)	33
7-9 años	Ucrania(3), Brasil(3), Camerún(2), Chile(3), Rumanía(3), Ecuador(10) , China(2), Colombia(8), Argentina(1), Marruecos(1), Argelia(1), México(1), Venezuela(1)	39

FASE 1: Análisis cuantitativo de datos

10-13 años	Chile(4), Colombia(9), Polonia(2), Cabo Verde(2), Brasil(6), Marruecos(3), Honduras(1), Argentina(1), Letonia(3), Ecuador(14) , China(1), Senegal(2), Venezuela(1), Rumania(2), Argelia(1), Guinea Ecuatorial(1)	53
14-16 años	Brasil(3), Yugoslavia Antigua(1), Argentina(3), Ecuador(6) , República Dominicana(3), Colombia(5), Argelia(3), Marruecos(4), Cabo Verde(3), Letonia(1), Cuba(3), Rumania(5), Chile(1), Guinea Ecuatorial(1)	42

Fuente: Ayuntamiento Irun

Elaboración: Bidasoa activa-Bidasoa bizirik

Evolución de la población extracomunitarias en edad escolar 2000-2003 (%)

Cuadro 1.7.2

Edad	2000 %	2001 %	2002 %	2003 %
0-3 años	6,45	12,7	10,8	15,6
4-6 años	8	10,7	18,2	16,6
7-9 años	20	17	17,5	19,7
10-13 años	37	33,3	29,7	26,7
14-16 años	27	25	23,6	21,2

Fuente: Ayuntamiento Irun

Elaboración: Bidasoa activa-Bidasoa bizirik

1.8. Distribución según la formación

Casi el 70% de la población inmigrante extracomunitaria de Irun (69,57%) por lo menos tiene el bachiller elemental o equivalente.

Distribución según formación y género 2003

Cuadro 1.8.1

TITULACION	MUJERES	HOMBRES	TOTAL	%
No sabe leer ni escribir	1	2	3	0,23
No consta, desconocido, inclasificable	77	92	170	13,26
Titulación Inferior al grado de escolaridad	11	13	24	1,87
Sin estudios	14	16	30	2,34
Enseñanza Primaria incompleta, 5 cursos de EGB o equivalente	45	47	92	7,18
Graduado escolar o equivalente	34	37	71	5,54
Bachiller elemental, graduado escolar, EGB completa, Primaria completa, certificado de escolaridad o equivalente	149	130	279	21,76
Formación profesional primer grado. Oficialía industrial.	9	17	26	2,03
Bachiller, Formación Profesional de 2º grado o títulos equivalentes o superiores	41	42	83	6,47
Formación profesional segundo grado, Maestría industrial	25	34	59	4,60
Bachiller superior, BUP	170	139	309	24,10
Otros titulados medios (Auxiliar de clínica,	5	0	5	0,39

FASE 1: Análisis cuantitativo de datos

Secretariado, Programador informático, Auxiliar de vuelo, Diplomado en artes y oficios, etc.)				
Diplomado de escuelas universitarias (Empresariales, Profesorado de EGB, ATS y similares)	31	16	47	3,67
Arquitecto o Ingeniero Técnico	1	2	3	0,23
Licenciado universitario, Arquitecto o Ingeniero Superior	49	30	79	6,16
Doctorado y estudios de postgrado o especialización para licenciados	1	1	2	0,16
	663	618	1282 ²	100,00

Fuente: Ayuntamiento Irun

Elaboración: Bidasoa activa-Bidasoa bizirik

En cuanto al género, no se aprecian grandes diferencias entre hombres y mujeres, si bien se observa mayor presencia femenina en las titulaciones universitarias, y en los estudios de EGB. En cambio el colectivo masculino supera a las mujeres en los estudios profesionales.

En cuanto a las tres nacionalidades más representativas de Irun, conviene destacar que los colombianos tienen el nivel académico más elevado. Por el contrario, los marroquíes concentran el mayor número de inmigrantes sin estudios.

Nivel académico y nacionalidad 2003

Cuadro 1.8.2

Nacional.	Descon.	No sabe leer ni escribir	Sin estudios	Graduado escolar	FP	BUP	Estudios universi t.
Colombianos	12%		5,40%	19,40%	11,90%	43,40%	8,30%
Ecuatorianos	18%		14,60%	28,10%	8,50%	22,60%	7,50%
Marroquíes	11%	1,49%	23,10%	29,80%	12,70%	20,90%	0,70%

Fuente: Ayuntamiento Irun

Elaboración: Bidasoa activa-Bidasoa bizirik

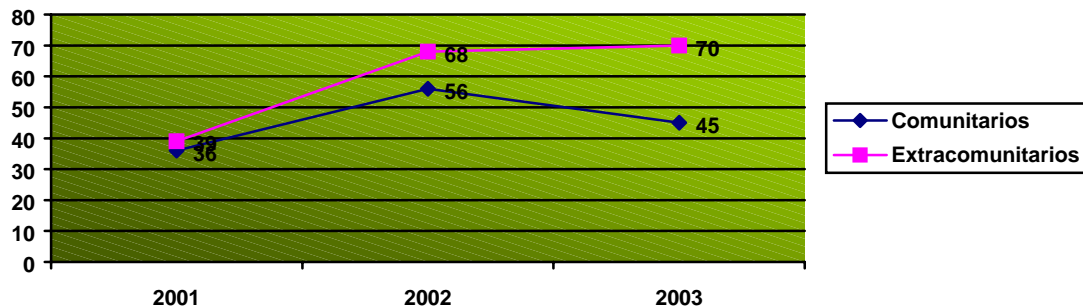
1.9. Demandantes de empleo y Empleo

Antes de proceder al análisis, conviene subrayar que para figurar como demandante de empleo en la oficina de empleo, deben de tener el permiso de residencia en vigor.

² Un registro no indica el género

Evolución de los demandantes de empleo inscritos en la Oficina de Empleo de Irun. 2000-2003

Gráfico 1.9.1



Fuente: INEM

A 4 de agosto de 2003 figuran **70** extranjeros extracomunitarios inscritos como demandantes de empleo en la **Oficina de Empleo de Irun (INEM)**. Esto supone el 2,8% del total de demandantes de empleo de Irun.

En Irun casi el 5,46% del total de extracomunitarios está inscrito en la oficina de empleo. En cuanto al **género**, si se analiza los demandantes de empleo de la población extracomunitaria, se observa que al contrario de la población local, hay más hombres que mujeres (58,6% hombres y 41,4% mujeres)

Demandantes de empleo 2003 (julio)

Cuadro 1.9.1.

	TOTAL DEMANDANTES	%	DEMANDANTES EXTRACOMUNITARIOS	%
HOMBRES	824	33,7	41	58,6
MUJERES	1616	66,2	29	41,4
TOTAL	2440		70	

Fuente: INEM

En cuanto al **Servicio de Empleo del Gobierno Vasco, Langai**, el número de extranjeros inscritos asciende a **177**, siendo el 75,14% extracomunitarios (133) y el 24,85% comunitarios.

Dentro de los extracomunitarios, teniendo en cuenta el **género**, existe un ligero predominio de mujeres. No obstante, según la nacionalidad, se aprecian algunas diferencias. En el caso de los argelinos, todos son del género masculino mientras que en el caso de Brasil, Colombia y Ecuador hay un alto predominio de las mujeres.

FASE 1: Análisis cuantitativo de datos

Distribución en cuanto a género 2003

Cuadro 1.9.2.

MUJERES	PORCENTAJE	HOMBRES	PORCENTAJE
71	53,38 %	62	46,62 %

La edad de los extranjeros extracomunitarios inscritos en Langai, oscila entre los 18 y 57 años, siendo el 43% de edades comprendidas entre 25 y 34 años.

Distribución en cuanto a edad 2003

Cuadro 1.9.3.

EDAD	MUJERES	HOMBRES	TOTAL
< 25 años	11	12	23
25 a 34 años	27	30	57
35 a 45 años	25	15	40
> 45 años	8	5	13
			133

Fuente: Egailan

Analizando la evolución se puede observar que el número de inscripciones está aumentando cada año.

Evolución de las inscripciones de extracomunitarios inscritos en Langai (2000-2003)

Cuadro 1.9.4

	2000	2001	2002	2003
Extracomunitarios	24	57	90	133

Fuente: Egailan

Evolución en la distribución en cuanto a género 2000-2003

Cuadro 1.9.5

	2000	%	2001	%	2002	%	2003	%
Mujeres	12	50	32	56,14	50	55,5	71	53,38
Hombres	12	50	25	43,86	40	44,44	62	46,61
TOTAL	24		57		90		133	

Fuente: Egailan

Evolución en cuanto a la edad de los extracomunitarios inscritos en Langai 2000-2003

Cuadro 1.9.6

	2000	%	2001	%	2002	%	2003	%
< 20 años	0		3	5,3	5	5,6	9	6,8
20-24 años	2	8,3	4	7	9	10	14	10,5
25-29 años	7	29,2	9	15,8	16	17,8	26	19,5
30-34 años	7	29,2	16	28,1	21	23,3	31	23,3
35-39 años	3	12,5	13	22,8	20	22,2	27	20,3
40-44 años	3	12,5	7	12,3	9	10	12	9
> 45 años	2	8,3	5	8,8	10	11,1	14	10,5
TOTAL	24		57		90		133	

Fuente: Egailan

Evolución de la nacionalidad de los extracomunitarios inscritos en Langai 2000-2003

Cuadro 1.9.7

2000	2001	2002	2003
Marruecos (5) Colombia (3)	Colombia (7) Marruecos (6) Argelia (5) Brasil (5) Cuba (5)	Colombia (14) Argelia (8) Brasil (7) Cuba (7)	Colombia(29) Argelia (14) Marruecos (13) Ecuador (11)

Fuente: Egailan

Desde el punto de vista de la **formación** de los inscritos en Langai, cabe señalar que el 30,83% de los extranjeros tiene una formación equiparable a BUP, COU o Bachiller Superior. El 28,57% tiene estudios similares al Graduado Escolar o a la ESO, y le siguen aquellos que tienen estudios primarios con un 14,29%. En cuanto a los estudios universitarios superiores, casi un 10% ha declarado tener una licenciatura.

Formación y Género de los demandantes de empleo extracomunitarios inscritos en Irun. Langai 2003

Cuadro 1.9.8

FORMACION	MUJERES	HOMBRES	TOTAL	% SOBRE TOTAL
LICENCIADO	9	4	13	9,77 %
DIPLOMADO	2	3	5	3,76 %
BUP, COU, BACHILLER SUPERIOR	22	19	41	30,83 %
FP II, MAESTRIA INDUSTRIAL	0	5	5	3,76 %
FP I, OFICIALIA INDUSTRIAL	2	1	3	2,26 %
GRADUADO ESCOLAR, EGB, ESO	22	16	38	28,57 %
ESTUDIOS PRIMARIOS	9	10	19	14,29 %
ESTUDIOS PRIMARIOS SIN FINALIZAR	2	3	5	3,76 %
SIN ALFABETIZAR	3	1	4	3 %

Fuente: Langai

El empleo

De los empleos más demandados por los extranjeros, destacan aquellos que no es necesaria una alta cualificación. Así, el más demandado es el de mozo de pisos o mujer de limpieza, ayudante de cocina, y empleado de hogar.

Ranking de empleos demandados por personas extranjeras extracomunitarias en LANGAI 2003

Cuadro 1.9.9

EMPLEO PREFERENTE	NUMERO
mozo de pisos, mujer de limpieza	51
ayudante de cocina	38
empleado-a del hogar	29
almacenero, mozo almacén	28
auxiliar de ayuda a domicilio	28
camarero-barman	27
dependiente en general	27
Administrativo	23
reponedor	23
peón de albañil	22
trabajador no cualificado, acepta cualquier tipo de trabajo-FM	20
repcionista	18
marmitón, fregador	14
operario de limpieza industrial	11
agente comercial	9
canguro-monitor de guardería infantil	9
pintor	9
soldador	9
ayudante de bar-cafetería	6
repartidor	6
albañil	2
auxiliar de laboratorio	2

Fuente: Egailan

En cuanto al análisis por **nacionalidades**³, de las 2.300 afiliaciones a la Seguridad Social de los extracomunitarios, el mayor número de afiliaciones corresponde al colectivo marroquí (388), seguido de los ecuatorianos (342), y colombianos (244).

Por **continentes**, los latinoamericanos casi doblan a los africanos con 902 afiliaciones frente a 496. En tercer lugar figuran los asiáticos (190) seguidos por los europeos (114), y por último estaría el colectivo no especificado de resto países (598).

Afiliados extracomunitarios a la Seguridad Social a 31/07/03

Cuadro 1.9.10

	Extracomunitarios
Régimen General	2.300
Otros	1.043
TOTAL	3.343

Fuente: Ministerio de Trabajo y Asuntos Sociales

³ Sólo se analizan las nacionalidades que se han desagregado. Existe un colectivo con 598 afiliaciones que consta como Resto Países

Evolución del número de afiliados extranjeros en Gipuzkoa (2001-2003)

Cuadro 1.9.11

	2001	2003	Evol. %
UE	1.948	2.495	28,1%
No UE	1.614	3.343	107,1%
total	3.562	5.838	63,9%

Fuente: Ministerio de Trabajo y Asuntos Sociales

Según se puede observar en el gráfico anterior, la evolución desde el año 2001 es positiva. En el caso de los afiliados extranjeros provenientes del Espacio Económico Europeo los incrementos han sido moderados. Por el contrario, los afiliados con la nacionalidad de un país extracomunitario el incremento ha sido muy notable alcanzando niveles superiores al 100%.

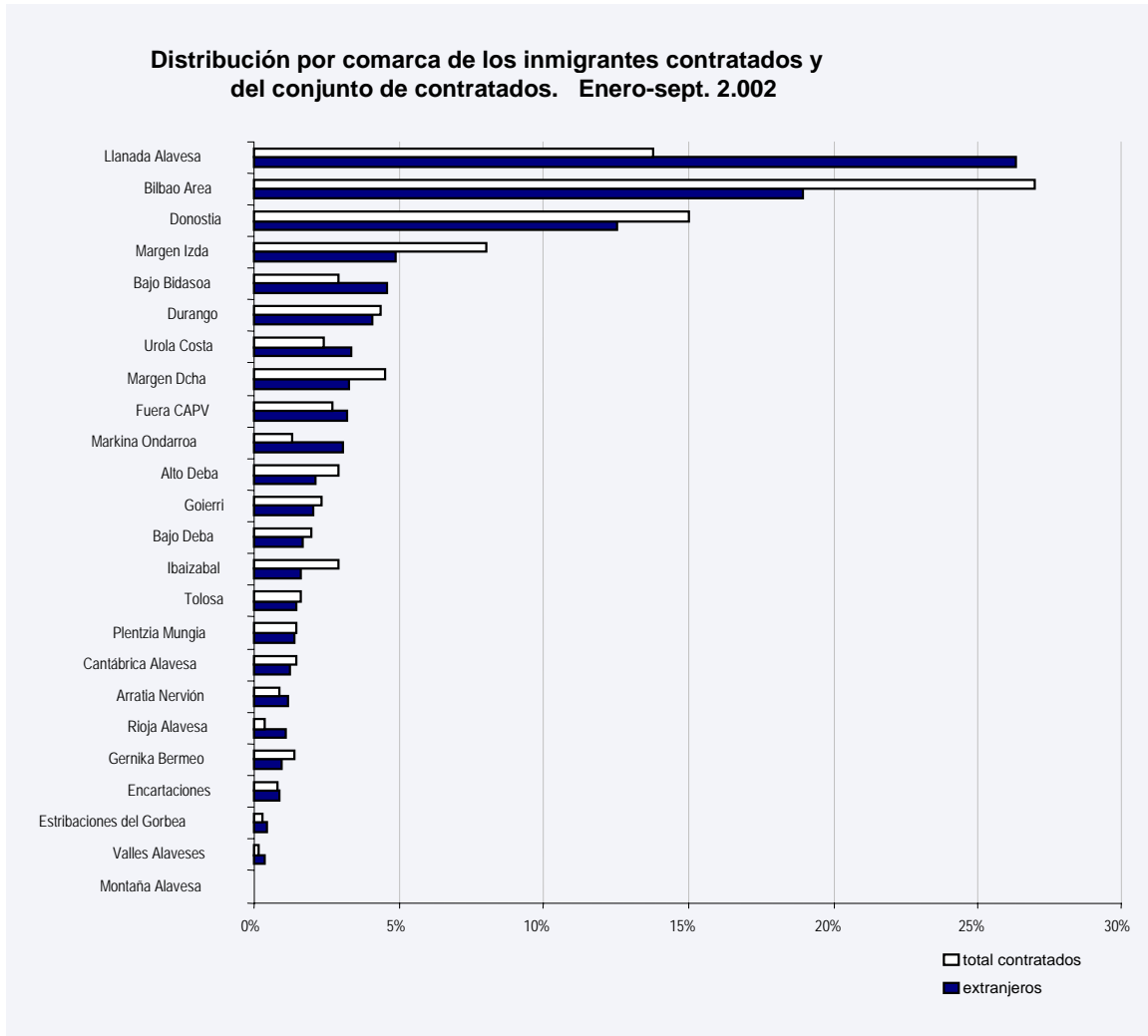
Desde el punto de vista de las **contrataciones**, la comarca del Bidasoa destaca por ser una de las tres comarcas que tiene más penetración en las contrataciones a inmigrantes respecto al total de contrataciones en la CAPV.

En cuanto al total de contrataciones en la CAPV, la comarca del Bidasoa se sitúa en 7º lugar de las 24 áreas analizadas, con casi el 3% del total de contrataciones, por detrás de las capitales de provincia (56%), Margen Izquierda (8%), Margen Derecha (4%) y Duranguesado (4%).

En cuanto a la contratación de inmigrantes en la CAPV, la comarca del Bidasoa se sitúa en 5º lugar, con casi el 5% de las contrataciones, seguido de las capitales de provincia (57%) y la Margen Izquierda (5%).

Distribución por comarca de los inmigrantes contratados y del conjunto de contratados. Enero-sept 2002

Gráfico 1.9.2



Fuente: Gobierno Vasco

Cuadro 1.9.12

CONTRATOS REGISTRADOS CORRESPONDIENTES A TRABAJADORES Y TRABAJADORAS EXTRANJEROS/AS SEGÚN TERRITORIO HISTÓRICO, NACIONALIDAD, SEXO, GRUPO DE EDAD Y PORCENTAJE DE CONTRATOS INDEFINIDOS. (año 2002)					
	TOTAL	E.E.EUROPEO	RESTO	%MUJERES	% INDEFINIDOS
ARABA	7922	1684	6238	21.65	8.62
BIZKAIA	11289	2402	8887	27.63	7,91
GIPUZKOA	7428	2334	5094	30.53	8.94

Fuente: Ministerio de Interior

Según las gestiones realizadas por el Departamento de Prospección de Bidasoa activa, desde el 1 de enero de 2002 hasta el 30 de junio de 2003, 282 empresas han realizado 534 ofertas⁴. El número de inmigrantes enviados a los 748 puestos han sido **62**. De estos, 8 han sido contratados. Las empresas contratantes corresponden al sector industrial (3 contratos), servicios de limpieza (2) y hostelería (2).

Cuadro 1.9.13

	Total ofertas	Inmigrantes enviados	%
2002	500	19	3,8
2003	248	43	17,33
Total puestos	748	62	8,3

Fuente: Bidasoa activa

A pesar de que los datos del 2003 reflejan la actividad de los primeros 6 meses del presente año, se aprecia una clara tendencia de ofertas gestionadas realizadas a inmigrantes.

1.10. Proyección de futuro

Según el Instituto Nacional de Estadística, en 2010, al menos un 9% de la población en España será extranjera. (a finales del años 2001 era del 5% según la monografía sobre la población extranjera elaborada por el INE, y del 3,24% según el MI a 31/12/02).

Según los datos del avance del Censo de Población de 2001, en el bienio 2000-2001 llegaron a España casi el 50 por ciento de los ecuatorianos y colombianos que hoy residen en España, mientras que sólo el 20 por ciento de los marroquíes asentados en España vinieron en dicho periodo de tiempo.

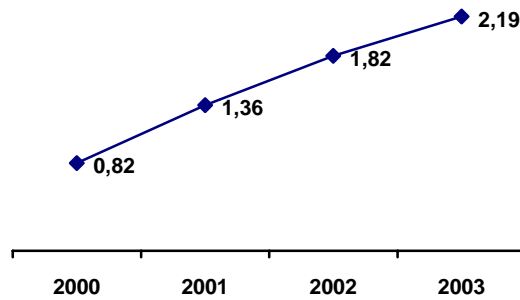
La población legal extranjera se ha triplicado en los últimos siete años y durante los últimos 6 primeros meses del año, los residentes llegados al Estado en situación regular superan los 120.000 a finales de junio. Es decir el crecimiento se sitúa en torno a las 20.000 personas al mes en España.

Si analizamos los datos del padrón de los últimos tres años en el municipio de Irun, la mayor diferencia entre los años se sufrió entre 2000 y 2001. La población extracomunitaria pasó de representar el 0,82% a representar el 1,36%. Actualmente, el porcentaje sobre la población local se sitúa en 2,19%.

⁴ En una oferta puede haber más de un puesto de trabajo

Evolución del porcentaje que representa la población extracomunitaria en Irun respecto a la población total (2000-2003)

Gráfico 1.10.1



Fuente: Ayuntamiento de Irun

A la hora de la realización de una estimación sobre el número de la población inmigrante extracomunitaria en el municipio de Irun, conviene tener presente:

- La limitación de datos disponibles para realizar la estimación;
- La estimación realizada no tiene en cuenta (actores socio-económicos que pueden influir en la misma)
- Se parte de un supuesto de estabilidad en la tendencia natalidad-mortalidad
- La fuente oficial de estadística, EUSTAT, no considera que dispone de suficiente información para la proyección de población a futuro de este colectivo.

La estimación resultante para la población inmigrante en Irun en 2010 sería:

ESTIMACIÓN INMIGRANTE PARA 20104859 PERSONAS

Proporción sobre la población total **7,5%**.

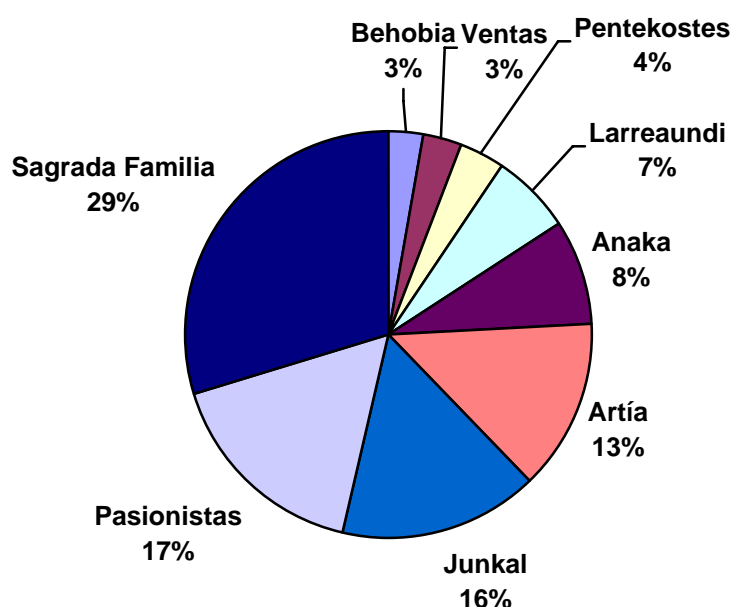
ANEXOS

ANEXO 1:

Distribución por parroquias⁵

Según se puede observar en el cuadro, los inmigrantes están registrados en las zonas de la Sagrada Familia, Pasionistas y el Junkal, manteniendo similares concentraciones durante los últimos tres años.

Distribución por parroquias (julio 2003)



Evolución de la distribución de los inmigrantes 2000-2003

Parroquias	2000	%	2001	%	2002	%	2003	%
ANAKA	46	9,91	76	9,73	96	9,09	112	8,74
ARTIA	33	7,11	67	8,58	90	8,52	104	8,11
BEHOBIA	7	1,51	33	4,23	46	4,36	60	4,68
JUNKAL	127	27,37	202	25,86	275	26,04	319	24,88
LARREAUNDI	33	7,11	35	4,48	62	5,87	60	4,68
PASIONISTAS	64	13,79	134	17,16	175	16,57	198	15,44
PENTEKOSTES	27	5,82	32	4,10	42	3,98	82	6,40
SAGRADA FAMILIA	110	23,71	173	22,15	235	22,25	302	23,56

Las parroquias se han agrupado siguiendo el criterio de distribución del área de Bienestar Social del municipio de Irun

5

FASE 1: Análisis cuantitativo de datos

VENTAS	17	3,66	29	3,71	35	3,31	45	3,51
TOTAL	464		781		1056		1282	

Fuente: Ayuntamiento Irun

Elaboración: Bidasoa activa-Bidasoa bizirik

Según se puede observar en el cuadro, los inmigrantes están registrados en las zonas de la Sagrada Familia, Pasionistas y el Junkal, manteniendo similares concentraciones durante los últimos tres años.

ANEXO 2
Documento adjunto