

ATZERRITARRAK DONOSTIAN

Panoramika honekin Euskal Autonomia Erkidegoko hiriburuetan errolatutako atzerritar pertsonen buruzko hiruko segida amaituko dugu. Donostia da atzerritar-kopururik eta atzerritarren ehunekorik txikiena duen hiriburu. Sakabanaketarik handiena Gipuzkoan bizi diren atzerritarren artean aurkitu dugu, lurralde historiko horretan errolatutako atzerritarren % 34 baino ez baitira Donostian bizi. Guztiz kontrakoa da Gasteizko egoera, bertan bizi baitira Araban errolatutako atzerritarren % 85.

1. Biztanle atzerritarrak Donostian 2005eko urtarrilaren 1ean. Bilakaera

1. taula. Donostian errolatutako biztanleriaren bilakaera. 1998-2005

	1998		1999		2000		2001		2002		2003		2004		2005	
	K	%	K	%	K	%	K	%	K	%	K	%	K	%	K	%
Bertakoak	176.581	99,1	177.172	98,9	177.812	98,6	178.029	98,3	177.665	97,8	176.724	97,2	176.288	96,5	175.667	96,0
Atzerritarrak	1.648	0,9	2.036	1,1	2.465	1,4	3.035	1,7	4.035	2,2	5.087	2,8	6.356	3,5	7.263	4,0
Biztanleria, guztira	178.229	100,0	179.208	100,0	180.277	100,0	181.064	100,0	181.700	100,0	181.811	100,0	182.644	100,0	182.930	100,0

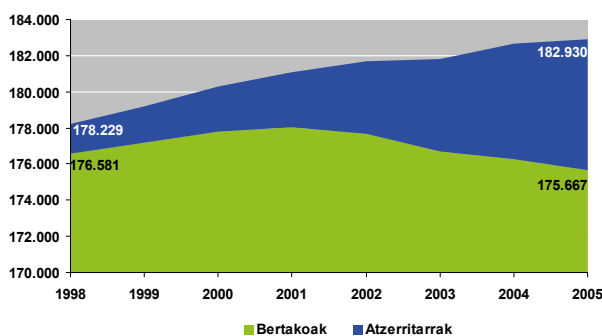
Iturria: EINKo datuak

EAEko hiru hiriburuetatik, Donostia da atzerritar gutxien biltzen dituen. 2005eko urtarrilaren 1ean, 7.263 atzerritar zeuden errolatuta Gipuzkoako hiriburuan. Halaber, Gipuzkoan aurkitu dugu atzerritarren kontzentrazio-tasari txikiena hiriburuan: Lurralde Historiko horretan errolatutako atzerritarren % 34 baino ez dira hiriburuan bizi. Arabako eta Bizkaiko kontzentrazio-mailak, aldiz, altuagoak dira: % 85 eta % 45, hurrenez hurren.

Donostiako atzerritarren bilakaerari dagokionez, atzerritar-kopuruaren gorakada 2001. urtetik aurrera gertatu da. Epealdi horretan gora egin du atzerritar-kopuruak, baita atzerritarren ehunekoak ere guztizko biztanleekiko. Alabaina, urteek aurrera egin ahala gorakada hori nabarmenagoa izan den arren, geldotu egin da 2004. urtetik aurrera. Datozen urteotan ikusi ahal izango dugu geldotze-prozesu horrek bere horretan jarraitzen duen ala une jakin bateko egoera izan den.

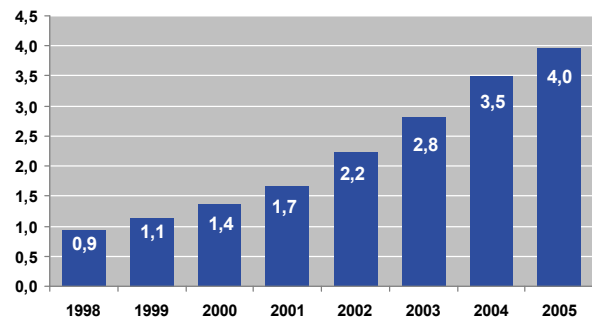
Atzerritarren ehunekoaren gorakada pixkanaka gertatu da urte horietan zehar Donostian (2. grafikoa). Gorakadarik handiena 2003. urtean izan zen: izan ere, urte horretan atzerritarren ehunekoa % 2,8tik % 3,5era igaro zen. Gorakada horren arrazoia, neurri batean, bertako biztanleen artean izandako beherakada

1. grafikoa.
Donostiako biztanleriaren (bertakoa eta atzerritarra) bilakaera.
1998-2005



Iturria: EINKo datuak

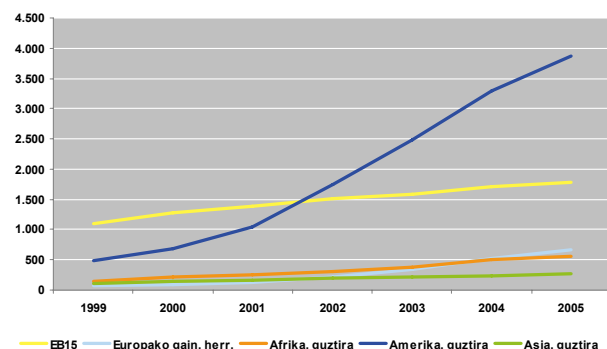
2. grafikoa.
Donostian bizi diren atzerritarren ehunekoaren bilakaera.
1998-2005



Iturria: EINKo datuak

da: izan ere, 2001. urtetik aurrera, bertakoen ehunekoak beheranzko joera hartu du. 1998. urtetik 2005era bitartean, Donostian 4.700 biztanle gehiago zenbatu ziren; alabaina, Bilbaon gertatutakoaren antzera, hazkunde hori atzerritarrei esker gertatu da, epealdi berean bertako 900 biztanle galdu baitziren (1. grafikoa).

3. grafikoa.
Donostian errolatutako atzerritarren bilakaera, jatorriaren arabera.
1999-2005



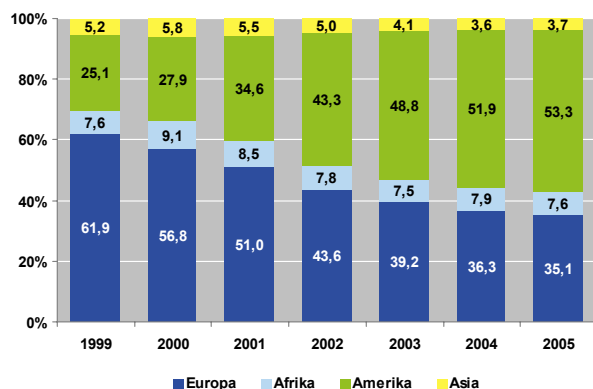
Iturria: EINKo datuak

2. taula. Donostian erroldatutako atzerritarren bilakaera, eremu geografikoaren arabera. 1999-2005

	1999		2000		2001		2002		2003		2004		2005	
	K	%	K	%	K	%	K	%	K	%	K	%	K	%
EB15	1.107	56,6	1.280	51,9	1.382	45,5	1.505	37,3	1.593	31,3	1.713	27,0	1.786	24,6
EB25eko handitzea	28	1,4	28	1,1	38	1,3	40	1,0	49	1,0	76	1,2	89	1,2
Europako gain. herr.	75	3,8	91	3,7	127	4,2	216	5,4	351	6,9	516	8,1	671	9,2
Europa, guztira	1.210	61,9	1.399	56,8	1.547	51,0	1.761	43,6	1.993	39,2	2.305	36,3	2.546	35,1
Magreb	104	5,3	163	6,6	186	6,1	226	5,6	265	5,2	376	5,9	421	5,8
Afrikako gain. herr.	45	2,3	61	2,5	72	2,4	88	2,2	118	2,3	128	2,0	133	1,8
Afrika, guztira	149	7,6	224	9,1	258	8,5	314	7,8	383	7,5	504	7,9	554	7,6
AEB eta Kanada	62	3,2	64	2,6	84	2,8	100	2,5	113	2,2	140	2,2	173	2,4
Latinoamerika	428	21,9	624	25,3	967	31,9	1.646	40,8	2.370	46,6	3.156	49,7	3.701	51,0
Amerika, guztira	490	25,1	688	27,9	1.051	34,6	1.746	43,3	2.483	48,8	3.296	51,9	3.874	53,3
Txina	49	2,5	71	2,9	83	2,7	104	2,6	100	2,0	108	1,7	130	1,8
Asiako gainerako herr.	52	2,7	73	3,0	84	2,8	98	2,4	111	2,2	123	1,9	138	1,9
Asia, guztira	101	5,2	144	5,8	167	5,5	202	5,0	211	4,1	231	3,6	268	3,7
Ozeania	6	0,3	10	0,4	12	0,4	12	0,3	17	0,3	20	0,3	21	0,3
Guztira	1.956	100,0	2.465	100,0	3.035	100,0	4.035	100,0	5.087	100,0	6.356	100,0	7.263	100,0

4. grafikoa.

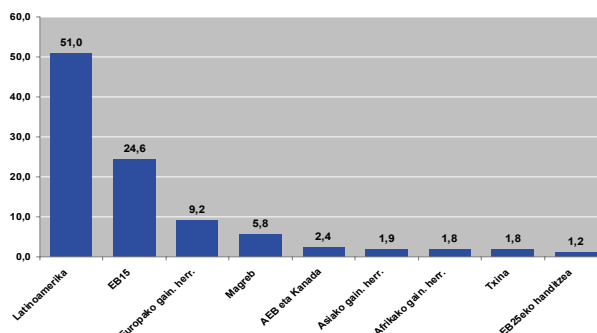
Donostian erroldatutako atzerritarren bilakaera, ehunekotan eta kontinentearen arabera. 1999-2005



Iturria: EInko datuak

5. grafikoa.

Azterritar-kopuruaren banaketa, ehunekotan eta eremu geografikoaren arabera. 2005



Iturria: EInko datuak

3. taula. Donostian erroldatutako atzerritarren nazionalitate nagusiak. 1999-2005.

	1999		2000		2001		2002		2003		2004		2005				
	K	%	K	%	K	%	K	%	K	%	K	%	K	%			
Portugal	343	17,5	367	14,9	380	12,5	Ekuador	484	12,0	Ekuador	774	15,2	Ekuador	1.184	18,6		
Frantzia	236	12,1	260	10,5	Erre. Batua	281	9,3	Kolonbia	406	10,1	Kolonbia	589	11,6	Kolonbia	649	10,2	
Erre. Batua	187	9,6	Erre. Batua	245	9,9	Frantzia	280	9,2	Portugal	404	10,0	Portugal	413	8,1	Portugal	411	6,5
Alemania	149	7,6	Alemania	175	7,1	Alemania	186	6,1	Erre. Batua	324	8,0	Erre. Batua	342	6,7	Argentina	383	6,0
Italia	98	5,0	Kuba	125	5,1	Kolonbia	173	5,7	Frantzia	302	7,5	Frantzia	323	6,3	Erre. Batua	377	5,9
Gainerakoak	943	48	Gainerakoak	1.293	52,0	Gainerakoak	1.735	57,0	Gainerakoak	2.115	52,0	Gainerakoak	2.646	52,0	Gainerakoak	3.352	53,0
Guztira	1.956	100,0	Guztira	2.465	100,0	Guztira	3.035	100,0	Guztira	4.035	100,0	Guztira	5.087	100,0	Guztira	6.356	100,0

Iturria: EInko datuak

Iturria: EInko datuak

Donostiako barrutiak eta auzoak

Donostia zazpi barrutitan dago banatuta, eta EAEko beste bi hiriburuetan ez bezala, batzuetan barruti horiek ez datoz bat auzoekin. Izan ere, Donostiako hainbat auzo bi barrutitan kokatzen dira; hala ere, aurreko bi panoramiketako analisi-eredu berberari jarraituko diogu, lehenbizi barrutiak eta ondoren auzoak aztertuz. Azken urteotan, atzerritar-kopuruak gora egin du Gipuzkoako hiriburuko zazpi barrutietan, antzeko moduan gainera, 3. barrutian izan ezik: azken horretan, hazkundea nabarmenagoa izan da, batez ere 2001. urtetik aurrera. 2005. urtean, 3. barrutia zen atzerritar-kopururik handiena biltzen zuena: izan ere, Donostian errolatutako lau atzerritarretik bat bertan bizi zen (4. taula).

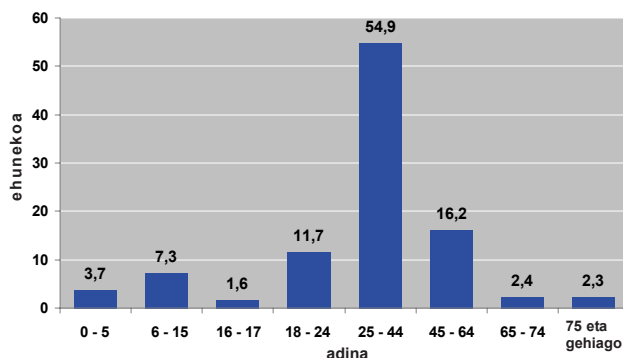
Bertako biztanleen eta atzerritarren banaketa ez da erabat berdina Donostiako hirian. Izan ere, 3. eta 4. barrutietan atzerritar gehiago bizi dira eta 6. eta 7. barrutietan, berriz, gutxiago (9. grafikoa).

Atzerritarren ehunekorik altuena 1. barrutian dago, Alde Zaharrean (% 7, hiriko % 4aren aurrean); alabaina, barruti horretako kontzentrazio-tasa ez da esanguratsua, atzerritar-kopurua txikia baita (Donostian bizi diren atzerritarren % 6). Aurretik adierazi dugunez, kontzentrazio-tasarik altuena 3. Barrutian dago: izan ere, barruti horretako biztanleen % 4,8 atzerritarrak dira eta bertan bizi dira Gipuzkoako hiriburuko atzerritarren % 25. Horren atzetik 5. Barrutia dator (% 5,5 eta % 13,8, hurrenez hurren).

Gipuzkoako hiriburuko auzoei erreparatuz, atzerritarren ehunekorik altuenak biltzen dituztenak ez datoz bat atzerritar-kopururik handiena biltzen dutenekin. Amara Berri eta Gros dira atzerritar-kopururik handiena duten auzoak: lehenengoan, Donostian errolatutako atzerritarren % 17 bizi dira eta bigarrenean, berriz, % 14,6. Halaber, bi auzo horiek biltzen dute biztanle-kopururik handiena.

6. grafikoa.

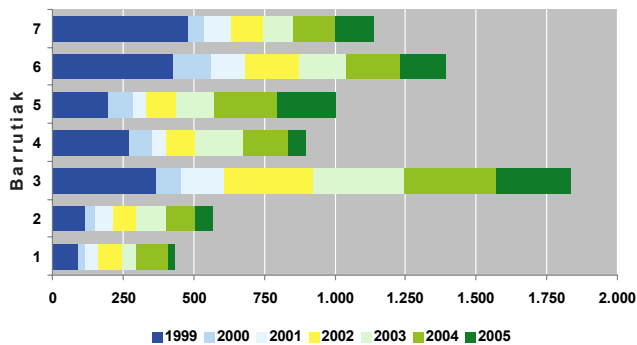
Donostian errolatutako atzerritarren banaketa, ehunekotan eta adin-taldearen arabera. 2005



Iturria: EINKo datuak

8. grafikoa.

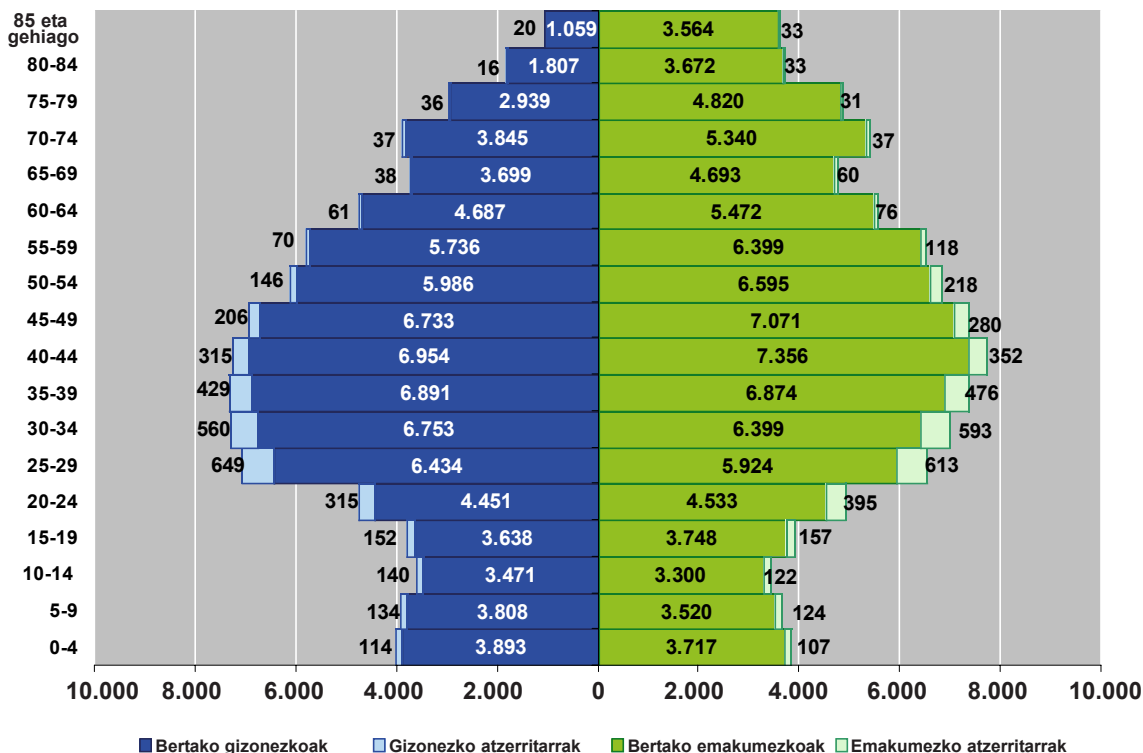
Donostian bizi diren atzerritarren bilakaera, barrutiaren arabera. 1999-2005



Iturria: EINKo datuak

7. grafikoa.

Adin-piramidea. Donostia. 2005



Iturria: EINKo datuak

4. taula. Biztanleriaren banaketa, barrutien eta auzoen arabera. Kopurua eta proportzioa. Donostia. 2005

	Biztanleria, guztira	Atzerritarrak	Atzerritar guztiekiko % (1)	Atzerritarren % barrutian (2)
1. barrutia	6.342	435	6,0	6,9
2. barrutia	9.513	566	7,8	5,9
3. barrutia	38.375	1.836	25,3	4,8
4. barrutia	25.063	896	12,3	3,6
5. barrutia	18.203	1.000	13,8	5,5
6. barrutia	41.584	1.392	19,2	3,3
7. barrutia	43.850	1.138	15,7	2,6
Donostia, guztira	182.930	7.263	100,0	4,0

Iturria: EINKo datuak

(1) Atzerritarren proportzioa Donostian errolatutako atzerritar guztien gainean.
(2) Atzerritarren proportzioa, barrutiko biztanle guztien gainean.

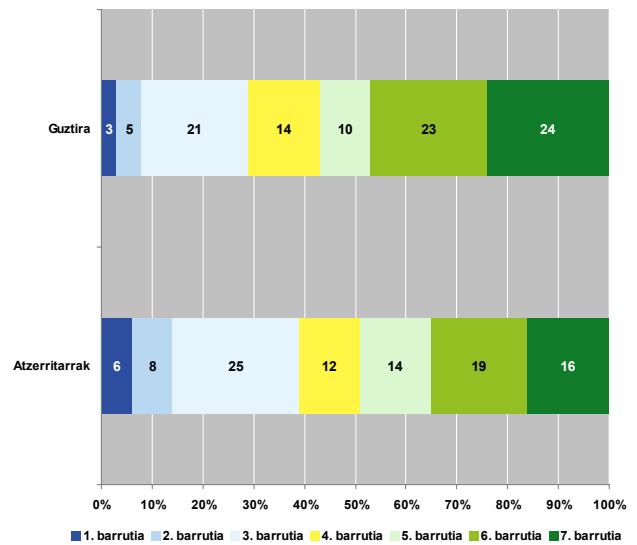
Hala ere, atzerritarren ehunekorik handiena Alde Zaharrean dago (% 6,9). Erdialdeak, berriz, atzerritar-kopuru handiaz gain, atzerritarren ehuneko altu bat ere biltzen du (% 5,8). Horrenbestez, Donostiako atzerritarrak hiriko auzoetan sakabanatuta daude eta honako hauetan aurkitu ditugu kontzentrazio-tasarik handienak: Amara Berrin (18,9), Grosen (17,5), Erdialdean (14,7), Antiguana (9,6) eta Alde Zaharrean (9,4). Auzo horien atzetik, kontzentrazio-tasak behera egiten du nabarmen. Azpimarratzekoak dira Egiako, Intxaurrendoko eta Altzako auzoak; izan ere, auzo horietako atzerritar-kopurua handia izan arren, kontzentrazio-tasa txikia da.

5. taula. Biztanle atzerritarren banaketa, barrutiko kontzentrazio-tasaren arabera. Donostia. 2005

	a	b	a x b	Kontzentrazio-tasa
	Atzerritarrak %	Barrutiaren araberako banaketa %		(a x b) x 100 / Guztira
1. barrutia	6,9	6	41,40	9,6
2. barrutia	5,9	7,8	46,02	10,6
3. barrutia	4,8	25,3	121,44	28,0
4. barrutia	3,6	12,3	44,28	10,2
5. barrutia	5,5	13,8	75,90	17,5
6. barrutia	3,3	19,2	63,36	14,6
7. barrutia	2,6	15,7	40,82	9,4
Guztira	4,0	100	433,22	100

Iturria: EINKo datuak

9. grafikoa.
Donostian bizi diren biztanleen (bertakoak eta atzerritarrak) banaketa, barrutiaren arabera. 2005



Iturria: EINKo datuak

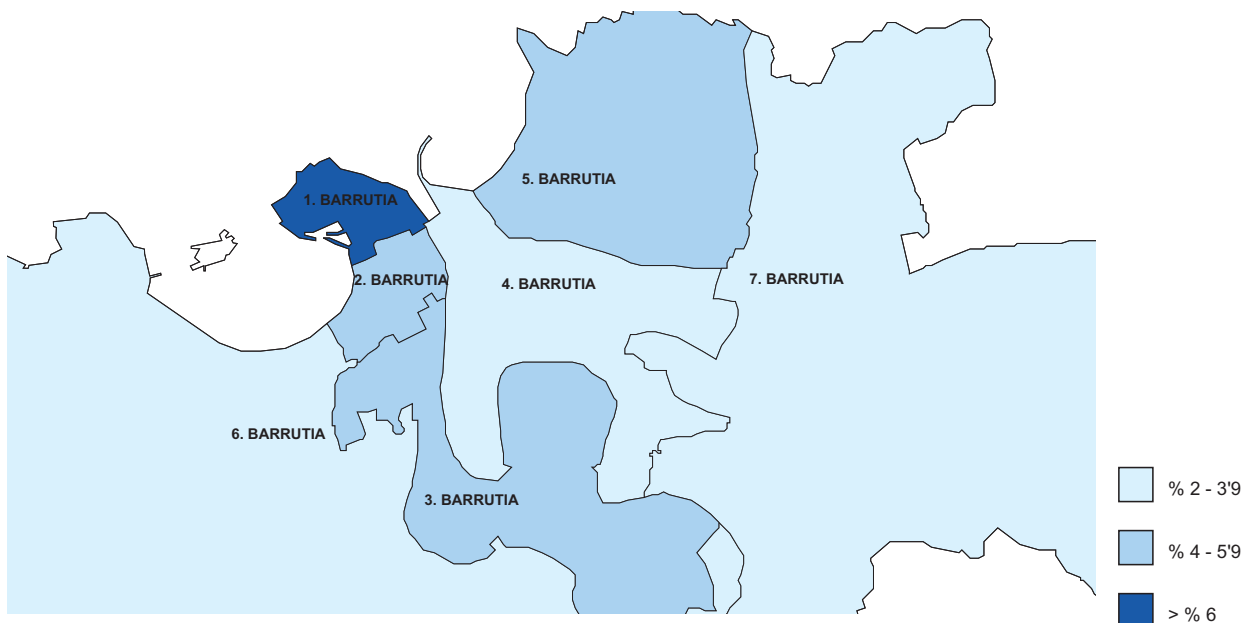
6. taula. Donostiako barruti eta auzoen arteko korrespondentzia. 2005

Barrutiak	Auzoak
1. barrutia	Alde Zaharra
2. barrutia	Erdialdea
3. barrutia	Erdialdea, Amara Zaharra, Amara Berri
4. barrutia	Egia-Tolarregoa, Loiola, Zorroaga, Landarbaso, Gros
5. barrutia	Gros, Ulia
6. barrutia	Mirakontxa, Aiete, Antigu-Bentaberri-Lorea-Zapatari, Ibaeta-Berio-Ondarreta, Igeldo, Añorga-Errotaburu-Zubieta, Martutene
7. barrutia	Intxaurrendoko, Herrera, Bidebieta, Altza

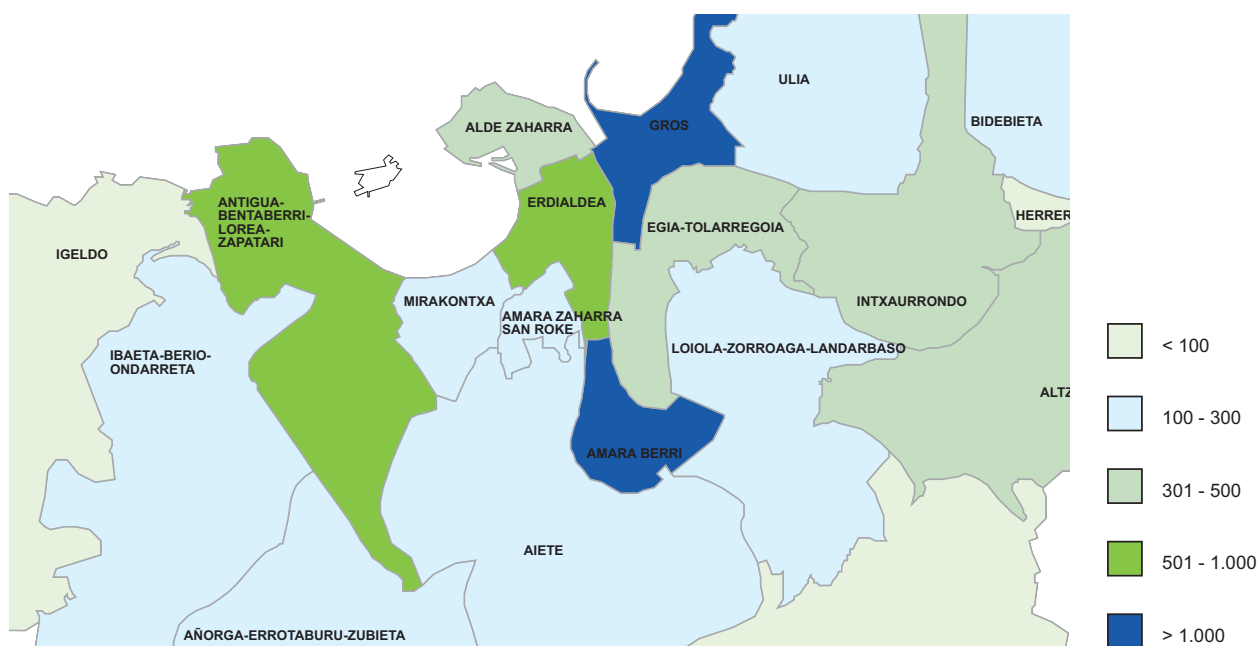
Iturria: EINKo datuak

1. mapa.

Atzerritarren ehunekoa, Donostiako barrutietan. 2005



Iturria: EINKo datuak



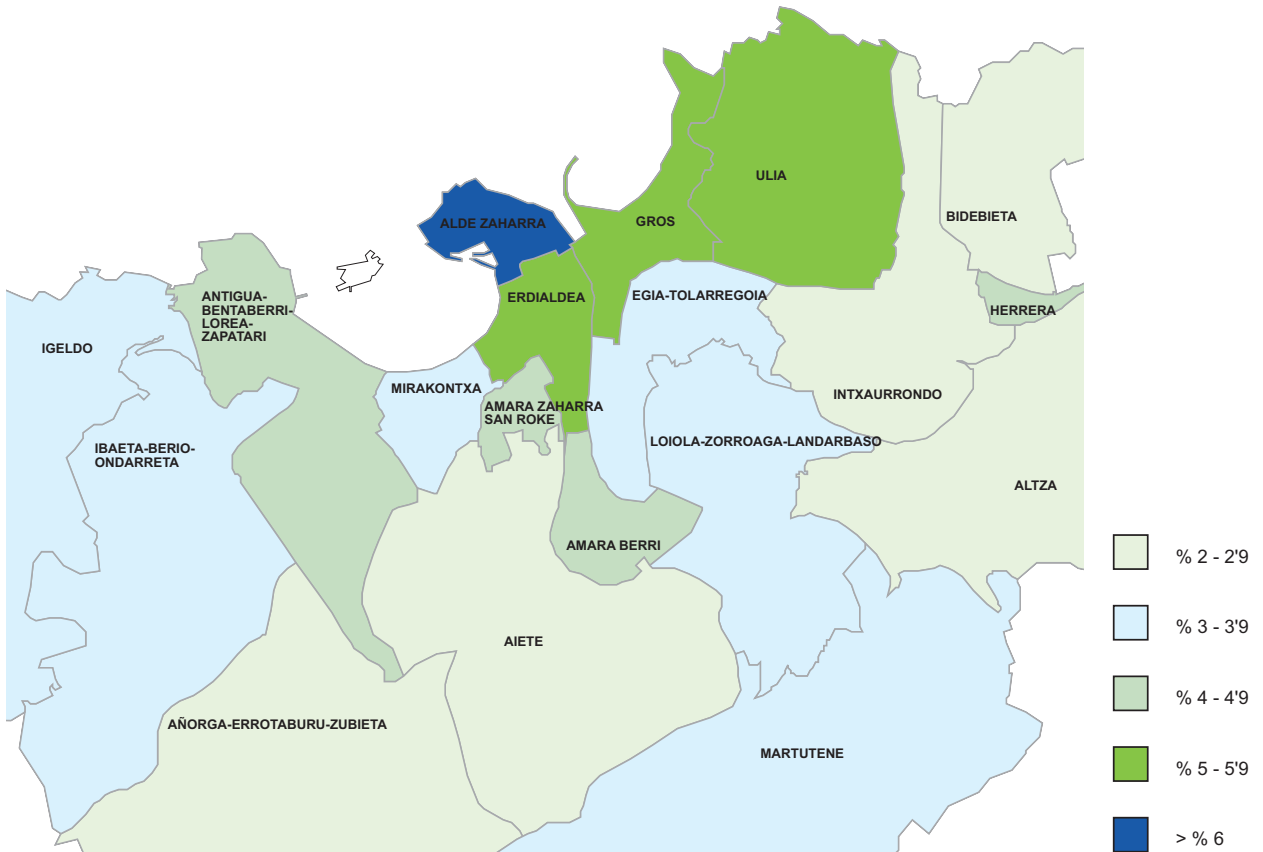
Iturria: EINKo datuak

7. taula. Atzerritarren banaketa, ehuneko handienetik txikienera ordenaturik eta auzo bakoitzeko kontzentrazio-tasaren arabera. Donostia. 2005

	Biztanleria, guztira	Atzerritarrak	Atzerritarrak %	Banaketa %	Kontzentrazio-tasa %
Amara Berri	25.464	1.238	4,9	17,0	18,9
Gros	19.936	1.062	5,3	14,6	17,5
Erdialdea	14.000	815	5,8	11,2	14,7
Antiguo-Bentaberri-Lorea-Zapatari	17.317	735	4,2	10,1	9,6
Alde Zaharra	6.342	435	6,9	6,0	9,4
Ulia	4.744	277	5,8	3,8	5,0
Egia-Tolarregoa	13.632	446	3,3	6,1	4,6
Intxaurren	16.902	421	2,5	5,8	3,3
Altza	19.653	458	2,3	6,3	3,3
Amara Zaharra-San Roke	3.406	158	4,6	2,2	2,3
Loiola-Zorroaga-Landarbaso	6.478	212	3,3	2,9	2,2
Bidebieta	7.037	199	2,8	2,7	1,7
Ibaeta-Berio-Ondarreta	5.645	171	3	2,4	1,6
Aiete	9.453	210	2,2	2,9	1,4
Herrera	1.642	78	4,8	1,1	1,2
Mirakontxa	3.233	111	3,4	1,5	1,2
Martutene	2.800	96	3,4	1,3	1,0
Añorga-Errotaburu-Zubieta	4.244	106	2,5	1,5	0,8
Igeldo	1.002	35	3,5	0,5	0,4
Donostia, guztira	182.930	7.263	4	100	100

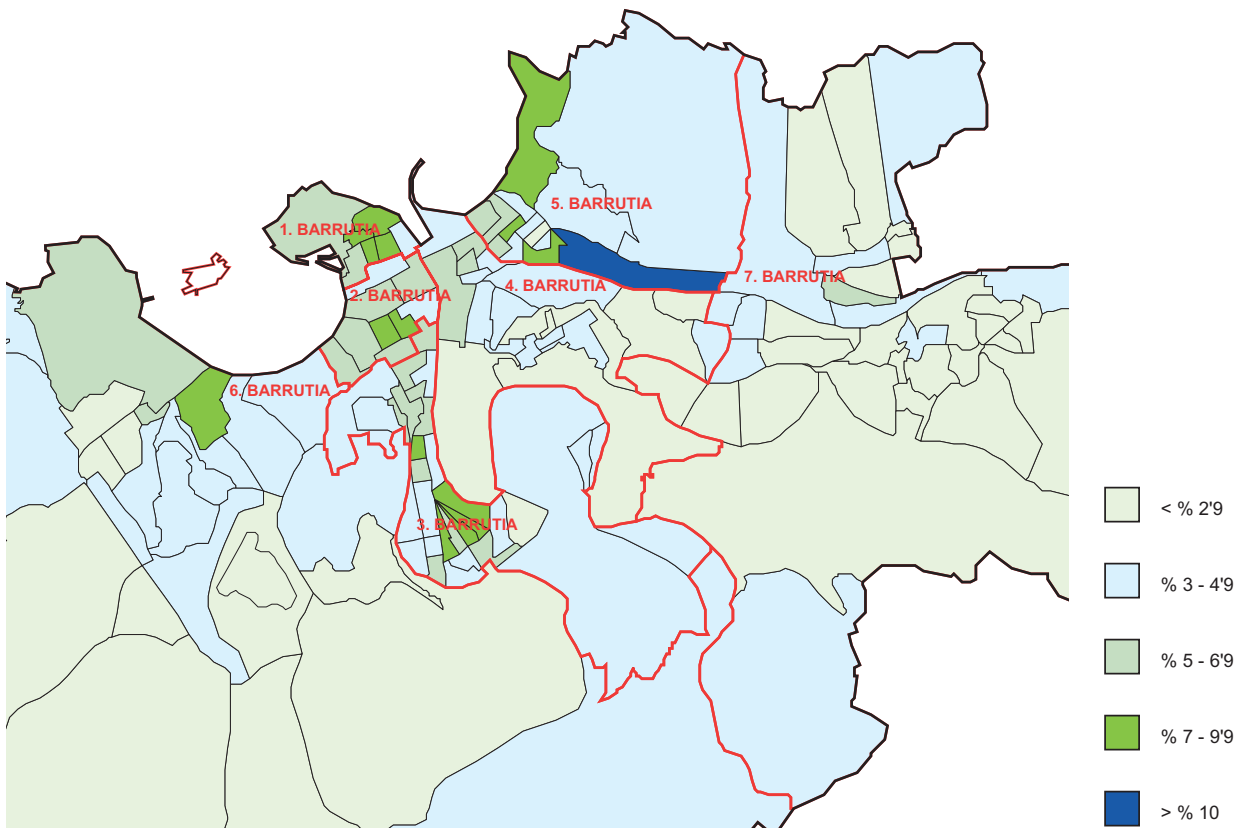
Iturria: EINKo datuak

3. mapa.
Donostiako auzoak, atzerritarren ehunekoaren arabera. 2005



Iturria: EINKO datuak

4. mapa.
Donostiako sailak, atzerritarren ehunekoaren arabera. 2005



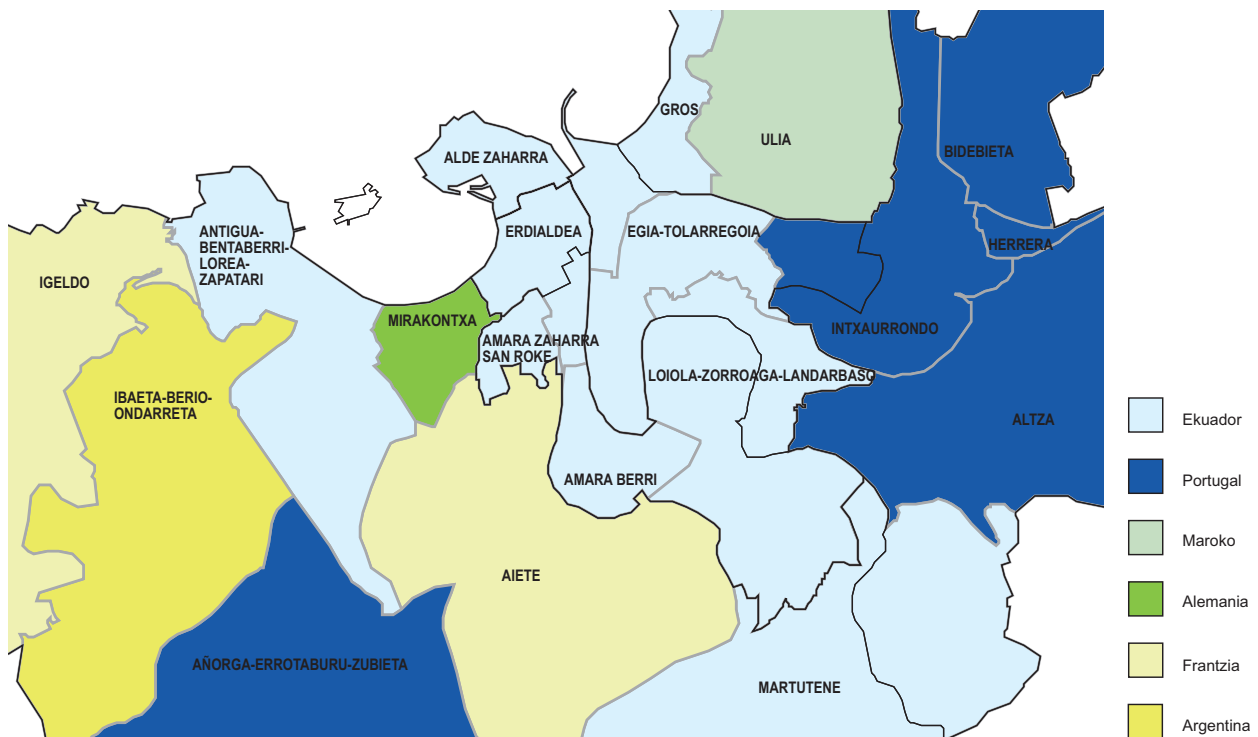
Iturria: EINKO datuak

8. taula. Nazionalitate nagusiak Donostiako auzoetan. 2005

Auzoak	Nazionalitatea	%	Nazionalitatea	%	Nazionalitatea	%	Guztira
Alde Zaharra	Ekuador	16,8	Kolonbia	9,9	Erresuma Batua	8,5	435
Erdialdea	Ekuador	22,3	Kolonbia	12,9	Erresuma Batua	7,7	815
Amara Zaharra-San Roke	Ekuador	14,6	Kolonbia	13,9	Erresuma Batua	7,6	158
Amara Berri	Ekuador	27,1	Kolonbia	12,2	Argentina	6,0	1.238
Loiola-Zorroaga-Landarbaso	Ekuador	12,7	Portugal	11,8	Frantzia	8,5	212
Gros	Ekuador	21,8	Kolonbia	13,2	Argentina	7,2	1.062
Egia-Tolarregoaia	Ekuador	19,3	Argentina	10,1	Kolonbia	9,6	446
Intxaurrondo	Portugal	13,1	Ekuador	11,6	Maroko	8,1	421
Ulía	Maroko	13,7	Ekuador	9,7	Aljeria	7,9	277
Mirakontxa	Alemania	11,7	Frantzia	9,0	Italia	9,0	111
Antigua-Bentaberri-Lorea-Zapatari	Ekuador	17,1	Argentina	10,6	Frantzia	7,5	735
Aiete	Frantzia	13,3	Argentina	9,5	Erresuma Batua	7,6	210
Martutene	Ekuador	20,8	Portugal	17,7	Maroko	10,4	96
Añorga-Errotaburu-Zubieta	Portugal	12,3	Ekuador	12,3	Argentina	11,3	106
Ibaeta-Berio-Ondarreta	Argentina	12,3	Frantzia	11,1	Alemania	7,6	171
Igeldo	Frantzia	31,4	Portugal	8,6	Ekuador	8,6	35
Bidebieta	Portugal	24,1	Ekuador	10,1	Kolonbia	9,5	199
Herrera	Portugal	26,9	Kolonbia	9,0	Maroko	7,7	78
Altza	Portugal	29,7	Maroko	14,2	Kolonbia	9,2	458

Iturria: EINKo datuak

5. mapa. Donostiako auzoak, auzoaren nazionalitate nagusiaren arabera. 2005



Iturria: EINKo datuak

9. taula. Donostian 100 pertsona baino gehiago erroldatuta dituzten nazionalitateak, auzo nagusien arabera. 2005


Nazionalitatea	Guztira	Auzoa	%	Auzoa	%	Auzoa	%	Gainerakoak	Guztira
Ekuador	1.271	Amara Berri	26,4	Gros	18,3	Erdialdea	14,3	41,0	100,0
Kolonia	709	Amara Berri	21,3	Gros	19,7	Erdialdea	14,8	44,1	100,0
Argentina	453	Antigua-Bentaberri-Lorea-Zapatari	17,2	Gros	16,8	Amara Berri	16,3	49,7	100,0
Portugal	441	Altza	30,8	Intxaurrondo	12,5	Bidebieta	10,9	45,8	100,0
Frantzia	366	Gros	15,6	Antigua-Bentaberri-Lorea-Zapatari	15,0	Erdialdea	12,3	57,1	100,0
Erresuma Batua	348	Erdialdea	18,1	Gros	14,9	Amara Berri	12,1	54,9	100,0
Maroko	273	Altza	23,8	Ulia	13,9	Intxaurrondo	12,5	49,8	100,0
Italia	260	Erdialdea	16,2	Antigua-Bentaberri-Lorea-Zapatari	14,6	Gros	12,7	56,5	100,0
Alemania	211	Antigua-Bentaberri-Lorea-Zapatari	19,9	Amara Berri	12,3	Gros	9,5	58,3	100,0
Kuba	203	Amara Berri	18,2	Antigua-Bentaberri-Lorea-Zapatari	13,8	Erdialdea	11,3	56,7	100,0
Ukrainia	196	Amara Berri	20,9	Gros	15,3	Erdialdea	11,7	52,0	100,0
Brasil	195	Gros	20,0	Amara Berri	16,9	Intxaurrondo	9,7	53,3	100,0
Errumania	194	Gros	22,2	Alde Zaharra	17,0	Intxaurrondo	15,5	45,4	100,0
AEB.	161	Amara Berri	20,5	Gros	13,0	Antigua-Bentaberri-Lorea-Zapatari	9,9	56,5	100,0
Peru	144	Amara Berri	20,1	Antigua-Bentaberri-Lorea-Zapatari	11,1	Erdialdea	10,4	58,3	100,0
Mexiko	141	Amara Berri	19,1	Gros	16,3	Erdialdea	14,9	49,6	100,0
Venezuela	137	Amara Berri	24,1	Gros	13,9	Erdialdea	10,2	51,8	100,0
Txina	130	Amara Berri	44,6	Gros	21,5	Alde Zaharra	13,1	20,8	100,0
Aljeria	129	Intxaurrondo	17,1	Ulia	17,1	Gros	11,6	54,3	100,0
Errusia	117	Amara Berri	17,1	Antigua-Bentaberri-Lorea-Zapatari	16,2	Egia-Tolarregoa	12,0	54,7	100,0
Dominikar Erre.	116	Amara Berri	17,2	Gros	16,4	Erdialdea	12,9	53,4	100,0
Bolivia	106	Amara Berri	28,3	Gros	17,9	Ulia	12,3	41,5	100,0

Iturria: EINKo datuak

Donostiako nazionalitate nagusia Ekuador da, baita garrantzitsuen ere hiriko bederatzia auzotan. Portugaldar-kopurua da handiena hiriko beste bost auzotan eta Mirakontxan, Aieten eta Igeldon, berriz, Frantzia eta Alemania dira nazionalitate nagusiak.

Nazionalitate bakoitzak banaketa geografiko desberdina du Donostian auzoetan. Donostian 100 pertsona baino gehiago erroldatuta dituzten nazionalitate guztiek nahiko kontzentrazio-

maila altuak dituzte, eta horietako askok % 15 ere gainditzen dute. Atal honetan, Donostiako egoera ez da beste bi hiriburuetakoa bezalakoa. Oso kontzentrazio-tasa altuak dauden arren -txinatarrek, esaterako, % 44ko kontzentrazio-tasa dute Amara Berrin-nazionalitate bereko atzerritar-kopurua ez da hain handia. Portugaldarrek eta boliviarrak ere kontzentrazio-tasa altua dute; izan ere, herrialde horietako hamar pertsonetatik hiru, gutxi gorabehera, Altzan eta Amara Berrin bizi dira, hurrenez hurren.



ikuspegi
Immigrazioaren Euski Behotokia
Observatorio Vasco de Inmigración

EAEko immigrazioaren inguruko informazio gehiagorako kontsulta ezazu gure web orria: www.ikuspegi.org


Web orriaz gain, Behotokiaren beste zerbitzu batzuk ere zure esku daude:

- **Dokumentazio zentrua:** kontsulta zerbitzua eta liburutegi mailerua eskeintzen ditu.
- **Informazio estatistikoa.**


Behotokiak burututako **ikerketak**, edota orain arte argitaratutako **"Immigrazioari begiradak"** kontsultatzeko aukera ere badago.

Gurekin harremanetan jartzeko:
Tlf.: 94 601 82 75
Fax: 94 402 35 40
e-mail: info@ikuspegi.org


Postaz eta pertsonalki helbide honetan aurki gaitzakezu:
Alameda Mazarredo 39, 4.C, 48009 Bilbo - Bizkaia



Universidad del País Vasco
Euskal Herriko Unibertsitatea



EUSKO JAURLARITZA
GOBIERNO VASCO



DEPARTAMENTO DE ECONOMÍA Y EMPLEO
DEPARTAMENTO DE ECONOMÍA Y EMPLEO